



## SCHAUFENSTER NATUR

### Aus dem Inhalt

Naturschutzgebiet  
„Moosheide Obercrinitz“

Seiten 6 - 7

Das Schadstoffmobil auf  
Herbsttour

Seiten 8 - 9

Schaufenster Natur

Seiten 12 - 13



## AMT FÜR SERVICE UND INFORMATIONSTECHNIK

### Informationen zum Bürgerservice

#### Allgemeine Öffnungszeiten

Montag	08:00 bis 16:00 Uhr
Dienstag	08:00 bis 18:00 Uhr
Mittwoch	08:00 bis 12:00 Uhr
Donnerstag	08:00 bis 18:00 Uhr
Freitag	08:00 bis 12:00 Uhr
Sonnabend	09:00 bis 12:00 Uhr

*im Wechsel zwischen den Bürgerservicestellen*

#### SAMSTAGSÖFFNUNGSZEITEN FÜR SEPTEMBER UND OKTOBER 2022

##### 24. September 2022

Werdau, Königswalder Straße 18

##### 8. Oktober 2022

Limbach-Oberfrohna, Jägerstraße 2a

##### 15. Oktober 2022

Zwickau, Werdauer Straße 62

##### 22. Oktober 2022

Hohenstein-Ernstthal, Dr.-Wilhelm-Külz-Platz 5

Auf die Einhaltung der Hygieneregeln ist zu achten!

#### ANSCHRIFT UND KONTAKT:

Landkreis Zwickau  
Landratsamt, Bürgerservice  
PF 10 01 76, 08067 Zwickau  
Telefon: 0375 4402-21900  
Telefax: 0375 4402-31920  
E-Mail:  
buergerservice@landkreis-zwickau.de

#### IMPRESSUM

Landkreiskurier Landkreis Zwickau  
1. Jahrgang / 8. Ausgabe

##### Herausgeber:

Landkreis Zwickau, Landratsamt  
Robert-Müller-Straße 4 – 8 · 08056 Zwickau  
Der Landkreis Zwickau ist eine Körperschaft des öffentlichen Rechts, vertreten durch den Landrat.

##### Amtlicher und redaktioneller Teil:

Verantwortlich: Ilona Schilk, Pressesprecherin  
Robert-Müller-Straße 4 – 8 · 08056 Zwickau  
Telefon: 0375 4402-21040  
Telefax: 0375 4402-21049

##### Redaktion:

Ines Bettge Telefon: 0375 4402-21042  
Ute Adling Telefon: 0375 4402-21043  
E-Mail: presse@landkreis-zwickau.de  
Postanschrift: Robert-Müller-Straße 4 – 8  
08056 Zwickau

##### Satz:

Landratsamt Zwickau · Pressestelle  
Robert-Müller-Straße 4 - 8 · 08056 Zwickau

##### Verlag:

Kommunikation & Design Verlag GmbH  
09120 Chemnitz  
Geschäftsführer: Olaf Haubold

##### Druck:

DDV Druck GmbH Meinhofstraße 2 · 01129 Dresden

##### Vertrieb:

VBS Logistik GmbH  
Heinrich-Lorenz-Straße 2 - 4 · 09120 Chemnitz

##### Zustellreklamationen:

Telefon: 0371 33200112  
E-Mail: amtsblatt@vbs-logistik.net

Der Landkreiskurier erscheint in der Regel monatlich und wird an die Haushalte des Landkreises Zwickau kostenlos verteilt. Zusätzlich ist er in den Bürgerservicestellen des Landratsamtes und in den Stadt- und Gemeindeverwaltungen kostenlos erhältlich. Der Landkreiskurier und alle in ihm enthaltenen Beiträge und Abbildungen sind urheberrechtlich geschützt.

Foto: Titelseite: René Albani

Die nächste Ausgabe erscheint am 21. Oktober 2022. Redaktionsschluss ist am 4. Oktober 2022.

Redaktionsschluss aktuelle Ausgabe: 6. September 2022

#### PRESESTELLE

## Öffentliche Bekanntmachungen im elektronischen Amtsblatt des Landkreises

Ausgaben vom 19. August 2022 bis 23. September 2022

Gemäß der Bekanntmachungssatzung des Landkreises Zwickau vom 16. Dezember 2021, die am 22. Januar 2022 in Kraft getreten ist, erfolgen Bekanntmachungen im Sinne der Kommunalbekanntmachungsverordnung (KomBekVO) in einer elektronischen Ausgabe des Amtsblattes auf [www.landkreis-zwickau.de/e-amtsblatt](http://www.landkreis-zwickau.de/e-amtsblatt).

Darüber hinaus wird das Amtsblatt mit den öffentlichen Bekanntmachungen sowie ortsüblichen Bekanntmachungen und Bekanntgaben den Vorgaben des E-Government-Gesetzes entsprechend an den folgenden Bürgerservicestellen der Kreisverwaltung zur Einsicht bereitgehalten:

- Glauchau, Gerhart-Hauptmann-Weg 2
- Hohenstein-Ernstthal, Dr.-Wilhelm-Külz-Platz 5
- Werdau, Königswalder Straße 18
- Limbach-Oberfrohna, Jägerstraße 2a
- Zwickau, Werdauer Straße 62

Bei Bedarf können Ausdrucke zur Verfügung gestellt werden.

In der Zeit vom **19. August bis 23. September 2022** sind in den Ausgaben 024 bis 026 des elektronischen Amtsblattes folgende Bekanntmachungen erschienen:

##### Ausgabe 024 vom 2. September 2022

- Allgemeinverfügung Absonderung von engen Kontaktpersonen, von Verdachtspersonen und von positiv auf das Coronavirus getesteten Personen vom 31. August 2022

##### Ausgabe 025 vom 8. September 2022

- Änderung der Bekanntmachung für die Sitzung des Hauptausschusses des Landkreises Zwickau am 21. September 2022

##### Ausgabe 026 vom 23. September 2022

- Bekanntmachung zum Vollzug des Bundesimmissionschutzgesetzes - Genehm-

igung zur Errichtung und zum Betrieb einer Windenergieanlage in Oberwiera, Gemarkung Niederwiera

- Bekanntmachung zum Vollzug des Bundesimmissionschutzgesetzes - Genehmigung zur wesentlichen Änderung der Windenergieanlage in St. Egidien, Gemarkung Lobsdorf

- Bekanntmachung zum Erlass der Rechtsverordnung zur Festsetzung des Naturschutzgebietes „Moosheide Obercrinitz“ im Landkreis Zwickau in den Gemeinden Crinitzberg und Hartmannsdorf

- Bekanntmachung des Zweckverbandes Frohnbach zum Entwurf der Haushaltsatzung für das Wirtschaftsjahr 2023

- Ortsübliche Bekanntgabe der Sitzung des Wirtschafts-, Bau- und Umweltausschusses am 5. Oktober 2022

- Ortsübliche Bekanntgabe der Sitzung des Kreistages am 5. Oktober 2022

#### STRASSENVERKEHRSAMT

## Führerscheinumtausch

Jahrgänge 1959 bis 1964 müssen bis Anfang 2023 Führerscheine umtauschen

Nachdem bereits die Jahrgänge 1953 bis 1958 an der Reihe waren, sind nun alle Personen zum Austausch aufgerufen, die zwischen 1959 bis 1964 geboren sind und noch einen grauen oder rosafarbenen Papierführerschein besitzen. Der Antrag auf Umtausch in einen Kartenführerschein ist persönlich in der Fahrerlaubnisbehörde mit Dienstsitz in Glauchau zu stellen. Zum Jahresende kann es zu langen Wartezeiten für einen Termin kommen.

Die Umtauschfrist für die Dokumente läuft am 19. Januar 2023 ab. Ist diese verstrichen, verliert der Führerschein seine Gültigkeit. Wer nach Ablauf der Frist in eine Verkehrskontrolle gerät, riskiert ein Verwarngeld von 10 Euro.

Weiterführende Informationen zur Antragstellung, dem Schnell-Check zur Frage, wann der alte Führerschein ungültig wird und elektronischen Terminreservierung sind auf der Homepage des Landkreises Zwickau unter [www.landkreis-zwickau.de/fuehrerschein](http://www.landkreis-zwickau.de/fuehrerschein) zu finden.

Die Terminvereinbarung ist vorzugsweise online oder telefonisch unter 0375 4402-24312 möglich.

#### GESAMTÜBERSICHT DER UMTAUSCHFRISTEN

##### I. Papierführerscheine, die bis einschließlich 31. Dezember 1998 ausgestellt worden sind:

Geburtsjahr des Fahrerlaubnisinhabers	Tag, bis zu dem der Führerschein umgetauscht sein muss
vor 1953	19. Januar 2033
1953 bis 1958	19. Juli 2022
<b>1959 bis 1964</b>	<b>19. Januar 2023</b>
1965 bis 1970	19. Januar 2024
1971 oder später	19. Januar 2025

##### II. Kartenführerscheine, die ab 1. Januar 1999 ausgestellt worden sind\*:

Ausstellungsjahr	Tag, bis zu dem der Führerschein umgetauscht sein muss
1999 bis 2001	19. Januar 2026
2002 bis 2004	19. Januar 2027
2005 bis 2007	19. Januar 2028
2008	19. Januar 2029
2009	19. Januar 2030
2010	19. Januar 2031
2011	19. Januar 2032
2012 bis 18. Januar 2013	19. Januar 2033

\* Fahrerlaubnisinhaber, deren Geburtsjahr vor 1953 liegt, müssen den Führerschein bis zum 19. Januar 2033 umtauschen, unabhängig vom Ausstellungsjahr des Führerscheins.

**STABSSTELLE WIRTSCHAFTSFÖRDERUNG  
UND KLIMASCHUTZ**

## Talente finden und binden

Wer heute Lehrkräfte sucht, muss gestern anfangen



Die Besetzung von Lehrstellen und frühzeitige Bindung von zukünftigen Hochschul-Absolventinnen und -Absolventen ist eine große Herausforderung in Unternehmen und Institutionen. Die sachsenweite Initiative zur Beruflichen Orientierung „SCHAU REIN! – Woche der offenen Unternehmen Sachsen“ bietet Jugendlichen aller weiterführenden Schulen schon während der Schulzeit ab Klassenstufe 7 praxisnahe Einblicke in die Studien- und Arbeitswelt. Unternehmen und Einrichtungen melden sich jetzt für „SCHAU REIN! – Woche der offenen Unternehmen Sachsen“ 2023 an.

Vom **13. bis zum 18. März 2023** sind Schülerinnen und Schüler wieder im Freistaat Sachsen unterwegs, gehen ihren Interessen oder Berufswünschen nach und können sich in Unternehmen, Institutionen oder Hochschullaboren ausprobieren. Dort lernen sie Berufsbilder kennen, schnuppern in den Arbeitsalltag und kommen mit Mitarbeiterinnen, Mitarbeitern, Personalverant-

wortlichen und Auszubildenden oder Studierenden ins Gespräch. Unternehmen und Institutionen zeigen gesellschaftliches Engagement und geben Schülerinnen und Schülern die wertvolle Möglichkeit, einen Überblick über berufliche Perspektiven zu gewinnen und sich dabei praktisch auszuprobieren. Dadurch nutzen sie schon jetzt die Chance, zukünftige Personalressourcen zu sichern. Nicht selten ergeben sich aus dieser ersten Begegnung Kontakte, welche zu weiteren Praktika oder einer Berufsausbildung bzw. Studienfachwahl führen.

Anbieter haben ab sofort die Möglichkeit, ihre Veranstaltungen zu planen und kostenlos auf der Plattform [www.schau-rein-sachsen.de](http://www.schau-rein-sachsen.de) zu veröffentlichen. Veranstaltungen, die bis zum 28. Oktober 2022 auf der Plattform eingetragen sind, werden zusätzlich im begleitenden Magazin für Schüler publiziert.

Ab 16. Januar 2023 können Jugendliche die SCHAU-REIN!-Angebote buchen und sich ihre kostenlose SCHAU-REIN!-Fahrkarte sichern.

**Kontakt:**  
Landratsamt Zwickau  
Manja König  
Telefon: 0375 4402-25119  
E-Mail: [berufsorientierung@landkreis-zwickau.de](mailto:berufsorientierung@landkreis-zwickau.de)

**PRESESTELLE**

## Warnwesten für alle Schulanfänger

Beigeordnete und Bürgermeister überraschten Schulanfänger



Dienstag, der 30. August 2022, war für die insgesamt 40 Schulanfängerinnen und Schulanfänger der Klassen 1 a und 1 b und ihre Klassenlehrerinnen Heike Lorenz und Vivien Lichtenstein der Grundschule „Friedrich Engels“ in Meerane ein besonderer Tag. Nach Unterrichtsschluss waren die Erste Beigeordnete des Landkreises Angelika Hölzel und der Bürgermeister Jörg Schmeißer bei ihnen zu Gast.

Die Beigeordnete hatte Präsente für die ABC-Schützen mitgebracht – eine Warnweste für den Straßenverkehr inklusive Aufbewahrungsbeutel, die sie symbolisch

für alle Schulanfängerinnen und Schulanfänger an die anwesenden Kinder überreichte. Trotz vieler Geschenke zur Schuleinführung wurde die Frage, ob das Mitbringsel gefalle, mit einem lauten Ja aller beantwortet. Angelika Hölzel hatte noch eine besondere Überraschung im Gepäck. Die zwei Lehrerinnen erhielten noch jeweils einen vollen Beutel mit Büchern und Spielen für ihre Klassen.

Abschließend wünschte die Beigeordnete den Mädchen und Jungen viel Freude beim Lernen. Diesen Wünschen, gerichtet an die jüngsten Einwohnerinnen und

*Eine gelungene Überraschung  
Foto: Pressestelle Landratsamt*

Einwohner der Stadt Meerane, schloss sich der Bürgermeister gern an.

Über diesen kleinen Gruß aus dem Landratsamt Zwickau anlässlich ihres Schulstarts konnten sich Mädchen und Jungen im gesamten Landkreis Zwickau an 62 Grundschulen und 12 Förderschulen freuen.

*Mit freundlicher Unterstützung der*



*Am 11. August 2022 verabschiedeten der Beigeordnete Carsten Michaelis und Kreisbrandmeister Alexander Löchel weitere 21 Kameradinnen und Kameraden aus dem Landkreis Zwickau zum Hilfseinsatz in die Sächsische Schweiz.  
Foto: Landratsamt*

Kreisbrandmeister Alexander Löchel informiert, dass alle Kameradinnen und Kameraden, die die Brandbekämpfung in der Sächsischen Schweiz unterstützt haben, seit dem 18. August 2022

wohlbehalten zurück sind.

Insgesamt waren 194 Kameradinnen und Kameraden aus den Feuerwehren des gesamten Landkreises Zwickau in der Sächsischen Schweiz im Einsatz.

Die erste Einheit war am 30. Juli 2022 die Führungsgruppe Brandschutz mit vier Kameraden. Danach ging es relativ zügig mit weiteren Einheiten voran. Am 1. August 2022 folgte dann der 2. Katas-

trophenschutzzug Wasserversorgung mit 22 Kameradinnen und Kameraden, die am 4. August 2022 personell und materiell ausgetauscht wurden.

Am 7. August 2022 wurden gleich zwei verstärkte Löschzüge, ein Katastrophenschutzzug des Landkreises Zwickau und ein Löschzug aus Kräften und Mitteln der Feuerwehr Zwickau in das Schadensgebiet geschickt. Der Löschzug aus Zwickau konnte bereits am 10. August 2022 in seinem Einsatzabschnitt

**STABSSTELLE BRANDSCHUTZ, RETTUNGSDIENST,  
KATASTROPHENSCHUTZ**

## Hilfseinsatz wird ausgewertet

194 Kameradinnen und Kameraden waren im Einsatz

„Feuer aus“ melden. Der Katastrophenschutzzug des Landkreises Zwickau verblieb mit einem Personalwechsel am 11. August bis 14. August 2022 im Waldbrandgebiet.

Am 15. August 2022 früh morgens konnte ein weiterer taktischer Zug mit 27 Kameradinnen und Kameraden Richtung Sächsische Schweiz-Osterzgebirge entsendet werden. Diese Einheit verblieb bis 18. August 2022 vor Ort.

Alexander Löchel fasst zusammen, dass der Landkreis Zwickau professionelle und erforderliche Hilfe geleistet hat und dies auch hätte länger leisten können. „Mit diesen Erfahrungen müssen wir den Katastrophenschutz im Landkreis Zwickau zielgerichtet auf die zukünftigen Lagen vorbereiten.“

Letztendlich wäre dieser Einsatz ohne die ehrenamtlichen Helferinnen und Helfer, Kameradinnen und Kameraden, allem voran die extrem engagierten Zugführer Katastrophenschutz nicht möglich gewesen.

Erste Ideen, Überlegungen und Verbesserungsvorschläge sind bereits besprochen und in der Umsetzungsphase.

Die Ideen und Verbesserungsvorschläge der Kameradinnen und Kameraden werden noch besprochen und fließen in den weiteren Entwicklungsprozess ein.

Für die Helferinnen und Helfer ist im Oktober 2022 eine Dankeschönveranstaltung, sofern es die pandemische Lage zulässt, geplant, teilt der Beigeordnete Carsten Michaelis mit.



## UMWELTAMT

## Bruterfolg auf künstlicher Insel im Stausee Glauchau

Flusseeeschwalben erstmals mit Nachwuchs in Südwestsachsen



1



2



3



4

Auf der am 17. März 2021 von der unteren Naturschutzbehörde installierten künstlichen Brutvogelinsel im Stausee Glauchau konnte in diesem Sommer erstmals eine Wasservogelbrut nachgewiesen werden. Es handelte sich hierbei um ein Brutpaar der Flusseeeschwalbe, die in den Roten Listen Deutschland und Sachsen als stark gefährdet eingestuft ist. In Sachsen ist diese Seeschwalbenart aktuell ein sehr seltener Brutvogel. Der Gesamtbestand wird auf nur 120 bis 200 Brutpaare geschätzt und konzentriert sich auf das sächsische Tiefland, insbesondere das Oberlausitzer Heide- und Teichgebiet sowie Nordwestsachsen.

Für diese Artenschutzmaßnahme, die in Kooperation mit der Stadtverwaltung Glauchau, dem Stauseeverein und ehren-

amtlichen Ornithologen stattfand, wurde ganz gezielt der für seine artenreiche Wasservogelwelt bekannte Stausee Glauchau ausgewählt. Verankert wurde die 32 Quadratmeter große Insel mit der Hilfe der Feuerwehren Gesau und der Unterstadt Glauchau, dem Bauunternehmen Müller aus Niederlungwitz und dem Technischen Hilfswerk Radebeul. Von 1976 bis 1992 existierte im südlichen Teil des Stausees auf einer natürlichen Insel bereits eine Brutkolonie der Lachmöwe. Diese Insel ist heute allerdings aufgrund aufgewachsener Gehölze für Möwenvögel ungeeignet.

Nun kam es schon im ersten Jahr nach der Ausbringung der künstlichen Insel zu einem Bruterfolg. Nach vereinzelt Besuchen von Lachmöwen 2021 und in dieser

Brutsaison waren es jetzt aber Flusseeeschwalben, die sich im Juni auf der Kiesplattform einnisteten. Am 28. Juni 2022 erfolgte eine erstmalige Kontrolle mit dem Schlauchboot der Gesauer Feuerwehr und Horst Fritsche, dem Glauchauer Urgestein der Ornithologen. Es wurde ein 3er-Gelege gefunden, das die beiden Altvögel heftig verteidigten. Derart aggressives Verhalten ist bei Seeschwalben grundsätzlich bekannt und so hielten die mutigen Vögel auch alle möglichen Feinde fern von der Plattform. Zu den erfolgreich Vertriebenen zählten unter anderem Fischadler, Rot- und Schwarzmilan, Rohrweihe, Rabenkrähe und Kolkrabe. Auch auf der Plattform einfallende Nilgänse wurden laut dem Ornithologen Klaus Locke, der fast täglich das Brutgeschehen vom

Ufer aus verfolgte, mit anhaltenden Flugattacken verjagt. Eine weitere Kontrolle fand dann am 18. Juli 2022 statt. Mittlerweile waren aus drei Eiern Jungvögel geschlüpft, die zur Verfolgung des weiteren Lebensweges von Jens Hering und Dieter Kronbach mit Ringen der Beringungszentrale Hiddensee markiert wurden. Schließlich konnten Ende Juli zwei der drei jungen Seeschwalben flügge beobachtet werden. Was mit dem dritten Jungvogel passierte, ist unklar. Nun ist die Hoffnung groß, dass auch im kommenden Jahr wieder Flusseeeschwalben die künstliche Insel aufsuchen und das hoffentlich mit mehreren Brutpaaren. Nicht selten beginnen Ansiedlungen mit ein oder zwei Paaren und in der darauffolgenden Saison hat sich dann eine Kolonie etabliert.

1 Junge Flusseeeschwalben auf der künstlichen Brutvogelinsel  
Foto: Andreas Kretschel

2 Flusseeeschwalbe attackiert einen Schwarzmilan.  
Foto: Andreas Kretschel

3 Gelege der Flusseeeschwalbe auf der Kiesbank der künstlichen Brutvogelinsel  
Foto: Jens Hering

4 Kontrolle der künstlichen Brutvogelinsel im Stausee Glauchau mit Hilfe der Feuerwehr im Juni 2022, zweiter von links Horst Fritsche. Das Gelege befindet sich gut getarnt auf der Kiesbank vorn in der Mitte.  
Foto: Jens Hering

## UMWELTAMT

## Kreisnaturschutzbeirat und Landesamt für Straßenbau und Verkehr gemeinsam auf Exkursion

Landschaftspflegerische Begleitmaßnahmen standen im Focus

Vertreter des Kreisnaturschutzbeirates, eines Gremiums zur wissenschaftlichen und fachlichen Beratung der Naturschutzbehörde, und Vertreter des Umweltamtes der Kreisbehörde führten am 17. August 2022 eine Fachexkursion unter Führung des Landesamtes für Straßenbau und Verkehr an der S 282 n Ortsumgehung Kirchberg durch.

Thema der Exkursion war der Umsetzungsstand der landschaftspflegerischen Begleitmaßnahmen entlang des Straßenbauwerks. Die entsprechenden Schritte wurden vor Ort besichtigt.

Der 2012 genehmigte Staatsstraßenneubau wurde nach dreijähriger Bauzeit im Jahre 2016 für

den Verkehr freigegeben. Aufgrund erhöhter Baukosten und dadurch fehlender Mittel für den naturschutzfachlich und -rechtlich gebotenen Ausgleich für Natur und Landschaft verzögerte sich die Umsetzung der dafür festgesetzten Begleitmaßnahmen um mehrere Jahre. Nach intensiven Bemühungen des Landesamtes konnten nunmehr große Teile des angepassten Ausgleichskonzeptes umgesetzt werden.

Hierzu gehören insbesondere Ersatzaufforstungen für die im Zuge der Straßenbaumaßnahmen beseitigten Waldflächen. Um den im Hartmannsdorfer Forst unterbrochenen Biotopverbund zu verbessern, wurde in diesem Abschnitt eine Grünbrücke errichtet, die nunmehr bepflanzt

ist und die Entwicklung eines Waldkorridors über der Straßentrasse ermöglichen soll. Abseits der Straße im Gelände der ehemaligen Standortschießanlage Weißbach wurde die technische Infrastruktur komplett entfernt und für die Pflege der auf den Schießbahnen entwickelten Heideflächen eine extensive Beweidung mit einer gemischten Schaf-Ziegen-Herde organisiert.

Von Seiten der Teilnehmer gab es einen regen Informationsaustausch über die Probleme der Flächenverfügbarkeit, über Herkunft und Verfügbarkeit gebietsheimischer Saat- und Pflanzgutes sowie die Absicherung einer zielgerichteten Pflege und Entwicklung, damit die Maßnahmen in einigen Jahren auch den Endzu-



stand erreichen, der im Planfeststellungsbeschluss vorgesehen ist. Der Ortstermin wurde von allen Beteiligten als Bereicherung der eigenen fachlichen Tätigkeit wahrgenommen.

Dafür ein herzlicher Dank an die Veranstalter.

Die Teilnehmenden der Exkursion  
Foto: Landesamt für Straßenbau und Verkehr, Niederlassung Plauen





## PRESSESTELLE

# Zehn neue Kolleginnen und Kollegen begrüßt

Ehemalige Azubis beendeten erfolgreich ihre Ausbildung in der Kreisverwaltung



Mathias Hartung, Dezernent für Finanzen und Service, überreichte am 29. August 2022 elf jungen Leuten nach dreijähriger Ausbildung in der Kreisverwaltung ihre Zeugnisse.

Davon haben acht den Beruf der/des Verwaltungsfachangestellten erlernt, zwei arbeiten zukünftig als Straßenwärter und ein junger Mann hat seine Ausbildung als Informatiker beendet.

Hartung freute sich, dass alle

Azubis ihre Prüfungen bestanden haben. Zehn von ihnen werden weiterhin in der Kreisverwaltung arbeiten. Er gab ihnen in der Feierstunde einige Gedanken mit auf den Weg und schwor sie ein: „Da zu sein für die Menschen, die in unserem Landkreis leben.“

Abschließend hieß er die zehn von den elf Auszubildenden des Jahrgangs 2019 als Kolleginnen und Kollegen herzlich willkommen und freute sich auf eine gute Zusammenarbeit.

*Elf Auszubildende beendeten erfolgreich ihre Ausbildung im Landratsamt.  
Foto: Pressestelle Landratsamt*

## Kreisverwaltung als Ausbildungsbetrieb

14 junge Leute beginnen Ausbildung

Der Beigeordnete des Landkreises Zwickau Carsten Michaelis begrüßte am 1. September 2022 im Verwaltungszentrum Werdau 14 junge Leute, für die in den kommenden Jahren das Landratsamt ihr Ausbildungsbetrieb sein wird. Er freute sich, dass sich eine relativ große Anzahl für eine Ausbildung in der Landkreis-Verwaltung entschlossen hat. Er wünschte ihnen viel Freude beim Lernen, verbunden mit der Hoffnung, dass sie nach erfolgreichem Abschluss ihre

berufliche Heimat im Landratsamt finden werden. Schließlich fehlen auch in der kommunalen Verwaltung Fachkräfte.

Sechs von den anwesenden Auszubildenden haben sich entschieden, den Beruf einer/eines Verwaltungsfachangestellten zu erlernen. Einer der jungen Männer möchte sich zum Vermessungstechniker und ein weiterer zum Straßenwärter ausbilden lassen. Für fünf der zum Ausbildungsbe-

ginn Anwesenden wartet ein Studienplatz an der Hochschule Meißen (FH) auf sie. Davon werden vier Allgemeine Verwaltung büffeln und einer wird den Studiengang Digitale Verwaltung belegen. Eine Studentin hat ihren künftigen Studienort in Breitenbrunn an der Berufsakademie.

Für eine junge Frau begann die Ausbildung bereits am 1. August 2022. Ihr Ziel ist es, Fachkraft für Hygieneüberwachung zu werden.



Sie konnte leider nicht anwesend sein.

*Die neuen Auszubildenden  
Foto: Pressestelle Landratsamt*

## Sächsische Straßenwärter wurden freigesprochen

Für anstehende Aufgaben gut gerüstet



*Marcel Lorenz (arbeitet zukünftig in der Straßenmeisterei Zwickau) und Franz Sichel (arbeitet zukünftig in der Straßenmeisterei Werdau)  
Foto: Pressestelle Landratsamt*

Am 25. August 2022 sprach der Beigeordnete des Landkreises Zwickau Carsten Michaelis in der Sachsenlandhalle in Glauchau in einer Feierstunde 37 junge Männer, die erfolgreich ihre Ausbildung zum Straßenwärter am Überbetrieblichen Ausbildungszentrum (ÜAZ) für Straßenwärter Zwickau abschließen konnten, frei.

Von den Straßenwärttern des Jahrganges 2019 der Landesfachklasse, die ihre dreijährige Lehrzeit beenden konnten, kommen 25 aus den sächsischen Landkreisen, acht von der Autobahn GmbH und vier von kommunalen Bauhöfen.

Michaelis betonte in seiner

Festansprache, wie wichtig die jungen Fachkräfte sind, um auch künftig für sichere Verkehrswege im gesamten Freistaat sorgen zu können.

Aus dem Landkreis Zwickau konnten zwei Straßenwärter ihre Zeugnisse in Empfang nehmen. Beide werden ihren Beruf weiterhin in den Straßenmeistereien des Landkreises ausüben. Sie freuen sich darauf und betonen, beide die richtige Berufswahl getroffen zu haben. Sie lobten insbesondere die Vielseitigkeit ihres Berufsbildes und das Arbeiten an der frischen Luft.

Der Leiter des ÜAZ, Jörg Grüner, schätzte ein, dass aufgrund der

pandemischen Lage der letzten zwei Jahre besondere Bedingungen während der Ausbildung vorlagen.

Er betonte, dass die Auszubildenden eine positive Einstellung zu und an ihrem gewählten Ausbildungsberuf zeigten und dass das Lernverhalten stets gut war.

Die zukünftigen Straßenwärter sind für die Bewältigung der anstehenden Aufgaben in den Straßenmeistereien und Bauhöfen gut gerüstet, so Jörg Grüner abschließend.





## UMWELTAMT

# Naturschutzgebiet „Moosheide Obercrinitz“

Einzigartiges Naturreservat im Landkreis Zwickau

Als nunmehr sechstes Naturschutzgebiet im Landkreis Zwickau hat das Landratsamt Zwickau mit Verordnung vom 12. April 2022/12. Mai 2022 das Gebiet „Moosheide Obercrinitz“ im Landkreis Zwickau in den Gemeinden Crinitzberg und Hartmannsdorf als Naturschutzgebiet (NSG) ausgewiesen. Die Verordnung wurde mit der Veröffentlichung im Sächsischen Gesetz- und Verordnungsblatt Nr. 25/2022 vom 12. August 2022 rechtskräftig.

Das Naturschutzgebiet „Moosheide Obercrinitz“ umfasst circa 62 Hektar und liegt im Landkreis Zwickau auf dem Gebiet der Gemeinde Crinitzberg, Gemarkung Obercrinitz sowie Gemarkung Bärenwalde und auf dem Gebiet der Gemeinde Hartmannsdorf, Gemarkung Giegegrün. Es ist dem Naturraum „Unteres Westerbirge“ zuzuordnen und befindet sich hier wiederum am südöstlichen Randbereich des Kirchberger Granitkessels.

Die Moosheide ist Teil einer größeren geschlossenen Waldfläche um die Granit-härtlinge des Seidelsberges und Giegesteins. Das größtenteils abgetorfte Hochmoor gehört mit einer Höhenlage von 490 bis 500 mNN zu den am tiefsten gelegenen erzgebirgischen Hochmooren. Es ist aufgrund des unruhigen und kuppigen Kleinreliefs im Kirchberger Granitkessel und der dadurch bedingten Flächenwasserscheide ursprünglich als Wasserscheidenmoor entstanden.

Dieses Gebiet stellt in seiner Charakteristik ein für den Landkreis Zwickau einzigartiges Naturreservat dar, das sich durch viele Besonderheiten, vor allem in Bezug auf Hydrologie, Bodenkunde, Klima sowie Pflanzen- und Tierwelt auszeichnet.

Das NSG besitzt dieselbe Fläche und Abgrenzung wie das Fauna-Flora-Habitat-Gebiet (FFH-Gebiet) „Moorgebiet Moosheide Obercrinitz“, welches eines von 270 sächsischen FFH-Gebieten und damit Bestandteil des europäischen Schutzgebietsnetzes NATURA 2000 ist.

Gemäß der FFH-Richtlinie (RL 92/43/EWG) sind die EU-Mitgliedstaaten verpflichtet, für diese Gebiete von gemeinschaftlicher Bedeutung entsprechende nationale Schutzmaß-

nahmen zu treffen. Durch die Ausweisung des NSG „Moosheide Obercrinitz“ wird dieser Verpflichtung nachgekommen.

Die Kernzone des NSG bildet die Fläche des übergeleiteten Flächennaturdenkmals (FND) „Moosheide Obercrinitz“, welches 1980 durch Beschluss des Rates des Kreises Zwickau erstmals unter Schutz gestellt wurde. Zwar bleiben nach Sächsischem Naturschutzgesetz die übergeleiteten Schutzvorschriften bis zu einer Neuregelung in Kraft, ein zeitgemäßer Schutz des Gebietes ergab sich aus dem Ratsbeschluss aber nicht.

Mit der Ausweisung des NSG „Moosheide Obercrinitz“ wurde somit auch für das darin integrierte Flächennaturdenkmal ein mit heutigen Rechtsgrundlagen konformer Schutz erreicht.

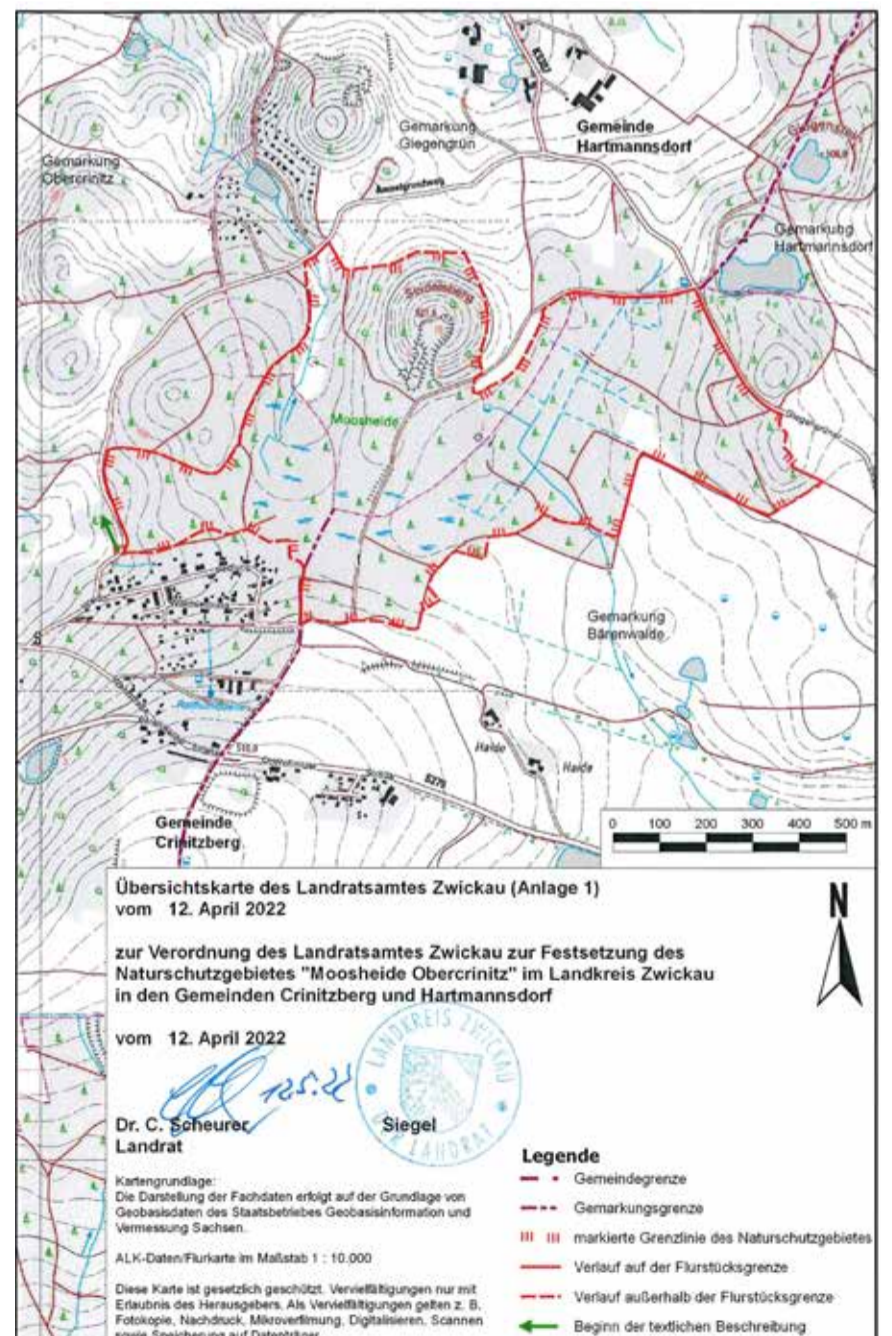
Die Unterschutzstellung des Moorgebietes Moosheide Obercrinitz dient dem langfristigen Schutz und Erhalt eines für die Naturlandschaft des Landkreises Zwickau repräsentativen naturnahen, strukturreichen montanen Feuchtgebietes mit Mooren, Moorwäldern sowie angrenzenden bodensauren Buchenwald einschließlich der im Gebiet vorkommenden Lebensraum- und Biotoptypen sowie seltenen und gefährdeten Pflanzen- und Tierarten.

Das NSG setzt sich aus einem reich gegliederten Mosaik von Lebensraum- und Biotoptypen zusammen. Folgende natürlichen Lebensräume von gemeinschaftlichem Interesse gemäß Anhang I der FFH-Richtlinie (FFH-Lebensraumtypen) kommen in dem Naturschutzgebiet vor: Regenerierbare Hochmoore, Birken-Moorwälder, Übergangs- und Schwingrasenmoore, Fichten-Moorwälder, Dystrophe Stillgewässer, Hainsimsen-Buchenwälder, Flachland-Mähwiesen sowie Artenreiche Borstgrasrasen.

Die „Regenerierbaren Hochmoore“ sind zum einen aufgrund der großflächigen Ausbildung und zum anderen durch deren enge Verzahnung mit den artenreichen „Birken-Moorwäldern“ im Gebiet sowie durch das Vorhandensein verschiedener hochmoortypischer Regenerationsstadien von gebietsübergreifender Bedeutung.

Zu den wertgebenden Bestandteilen des Schutzgebietes gehören aber auch regionaltypische Biotoptypen, welche mit den o. g. FFH-Lebensraumtypen räumlich und funktional verknüpft sind. Hierzu gehören Zwischenmoore/Moorgewässer, Birken-

moorwald, Sümpfe, Nasswiesen, magere Frischwiesen, sonstige extensiv genutzte Frischwiesen, Binsen-, Waldsimsen- und Schachtelhalmsumpf sowie offene Felsbildungen.







Charakteristisch für das NSG „Moosheide Obercrinitz“ sind vor allem die kleinflächig wechselnden Standortverhältnisse, die das Vorkommen verschiedener gefährdeter und stark gefährdeter Pflanzenarten, wie Rundblättriger Sonnentau, Kahle Rosmarinheide, Moor-Heidelbeere, Gewöhnliche Moosbeere, Wollgräser, verschiedene Torfmoose, Sumpf-Schlangenwurz, Fieberklee, Geflecktes Knabenkraut und Echtes Fettkraut begünstigen.

In hohem Maße schutzwürdig ist das Gebiet zudem aufgrund der dort vorkommenden Bestände seltener Tierarten, wie Großer Schillerfalter, Dukaten-Feuerfalter, Großer Speerspanner, Speer-Azurjungfer, Zweigestreifte Quelljungfer und Sumpfröhrling. Auch aus wissenschaftlichen und naturgeschichtlichen Gründen ist das Moorgebiet Moosheide Obercrinitz schützenswert. Hochmoore sind aufgrund der konservierenden Eigenschaft der sauren Hochmoor-

torfe Archive für die vegetationsgeschichtliche sowie die vor- und frühgeschichtliche Forschung.

Moorökosysteme sind nicht nur für den Arten- und Biotopschutz, die Vegetationsgeschichte und die Umweltforschung von großer Bedeutung, sondern aufgrund ihrer Wirkung als Kohlendioxidssenke durch Bindung organischer Substanz außerhalb des Kohlenstoffkreislaufes und der Harmonisierung des Wasserhaushaltes auch für einen ausgeglichenen Landschaftshaushalt sehr wichtig.

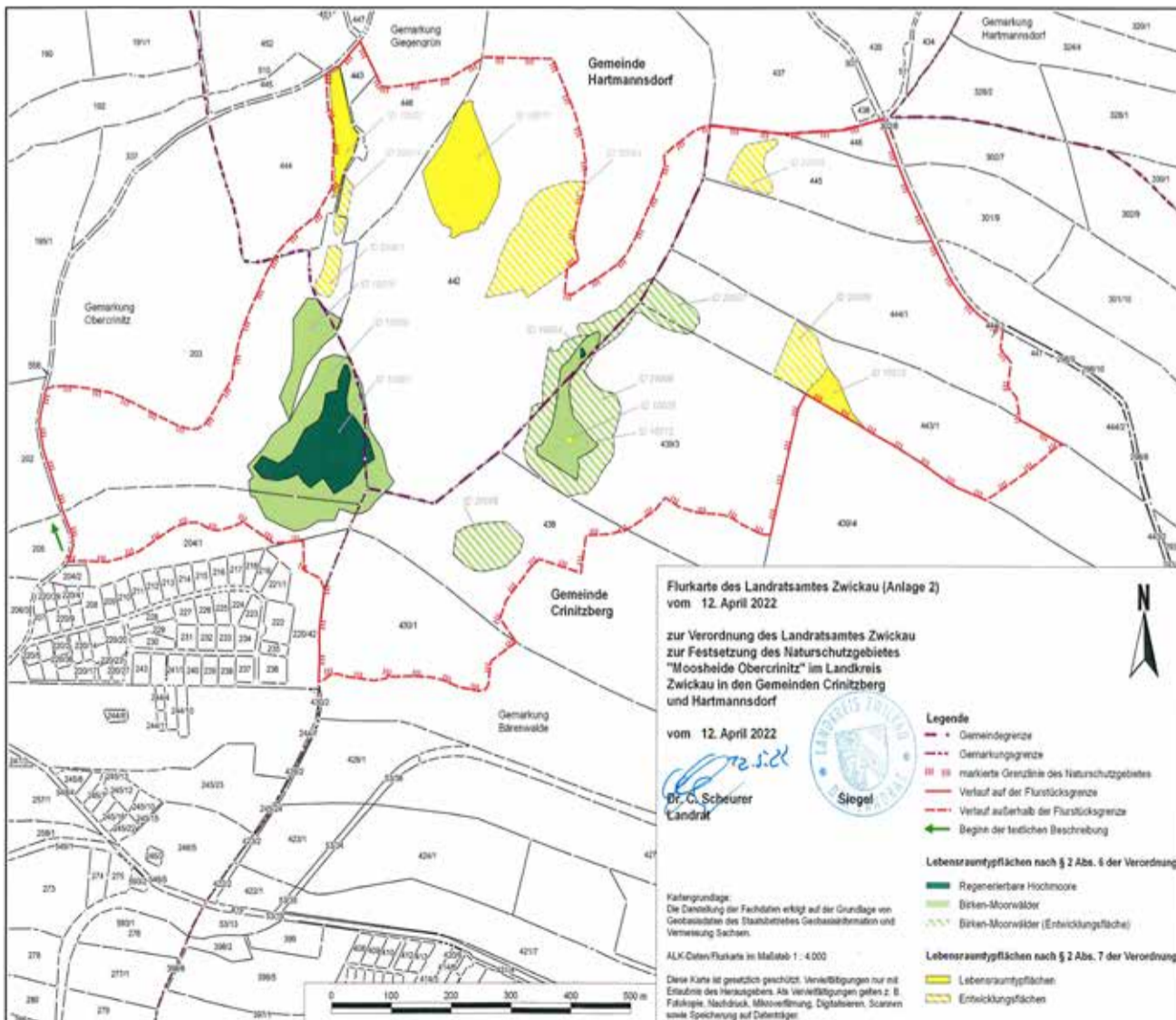
Moore in ihrer Funktionsfähigkeit zu erhalten, wird inmitten einer zunehmend intensiv genutzten und belasteten Kulturlandschaft immer schwieriger. Vor allem Veränderungen im Wasserhaushalt, Immissionen und Eutrophierung erschweren die Sicherung der noch verbliebenen Moorgebiete. Daher ist die Unterschutzstellung der Moosheide Obercrinitz mit ihren kompletten Resten

an Moorökosystemen einschließlich der sie unmittelbar umgebenden Waldbereiche als funktional zugehörige Pufferzonen erforderlich. Letztere erfüllen wichtige ökologische Funktionen in Bezug auf den inneren Zusammenhang sowie für den Wasserhaushalt und das Kleinklima des Gebietes. Sie dienen vor allem dem Verdunstungsschutz, dem Wasserrückhalt sowie als Filterbereiche und schützen damit die empfindlichen Moorflächen vor Austrocknung sowie Nährstoffeinträgen aus den umliegenden landwirtschaftlichen Flächen.

Der gewählte Schutzstatus als Naturschutzgebiet soll in dieser Hinsicht unkontrollierten Dezimierungen der umliegenden Waldflächen vorbeugen, die zu einer Freistellung der Moorrelikte und letztlich zur Austrocknung der Torfschichten führen können. Ebenso sollen Maßnahmen unterbunden werden, die die Wiedervernässung der Moorbereiche gefährden können.

Im NSG sind Natur und Landschaft um ihrer selbst willen zu schützen und das überwiegende Interesse der Gemeinschaft besteht hier im Schutz der Naturausstattung. Die Moosheide ist auch weiterhin für die Öffentlichkeit zugänglich und für die Eigentümer nutzbar. Durch die Ausweisung des NSG ist dies nicht generell untersagt, sondern in angemessenem Umfang berücksichtigt.

In den ökologisch besonders sensiblen Moorbereichen, d. h. auf Flächen der FFH-Lebensraumtypen „Regenerierbare Hochmoore“ und „Birken-Moorwälder“ ist das Betreten verboten, da andernfalls das Arten- und Biotopgefüge durch Trittschäden nachhaltig gestört werden könnte. Auf den übrigen Flächen sowie den im Schutzgebiet liegenden Wegen darf das Naturschutzgebiet weiterhin betreten werden und erfüllt so einen wichtigen Zweck zur Sicherung der Naherholungsmöglichkeiten für die Bevölkerung.



- 1 FFH-Lebensraumtyp Birken-Moorwälder
- 2 FFH-Lebensraumtyp Regenerierbare Hochmoore
- 3 Rundblättriger Sonnentau (*Drosera rotundifolia*)
- 4 Großer Schillerfalter (*Apatura iris*)

Fotos: untere Naturschutzbehörde



## AMT FÜR ABFALLWIRTSCHAFT

## Das Schadstoffmobil auf Herbsttour

## Termine der mobilen Schadstoffsammlung

Haushaltsübliche Schadstoffe wie Nagellack, Sekundenkleber oder Pflanzenschutzmittel können am Schadstoffmobil abgegeben werden. Es ist **ab dem 26. September 2022** in den Städten und Gemeinden des Landkreises Zwickau unterwegs.

**Hinweise:**

- Die Annahme erfolgt kostenfrei. Die Entsorgungskosten sind in der Sockelgebühr enthalten.
- Auch Gewerbe dürfen geringe Mengen haushaltsüblicher Schadstoffe anliefern.
- Stoffe bitte nicht mischen und dem Personal am Schadstoffmobil persönlich im Originalbehälter abgeben.
- Möglichst kleine Gefäße bis zu fünf Litern Fassungsvermögen nutzen. Maximal ist die Abgabe von Zehn-Liter-Gefäßen möglich.
- Den Anweisungen des Personals ist Folge zu leisten.

Von der Annahme ausgeschlossen sind:

- Innenwandfarbe (ausgetrocknet): Restabfall
- Speiseöl (gebunden zum Beispiel mit Sägespänen): Restabfall
- leere Verkaufsbehälter: Gelbe Tonne
- Bauabfälle (auch wenn sie schadstoffbelastet sind): zugelassene Entsorgungsfachbetriebe
- Energiesparlampen und Batterien/Akkus: Elektro(nik)-Altgeräteentsorgung/Handel
- Explosivstoffe und Gasflaschen: zugelassene Entsorgungsfachbetriebe

**WICHTIGER HINWEIS FÜR DAS ENTSORGUNGSGEBIET CHEMNITZER LAND:**

Aufgrund der stark verringerten Inanspruchnahme in den letzten Jahren werden ab sofort keine Elektro(nik)-Altgeräte mehr an den Schadstoffmobil-Standplätzen angenommen. Es wird gebeten, die Rückgabemöglichkeiten im Handel sowie an den Annahmestellen des Landkreises Zwickau ([www.landkreis-zwickau.de/elektro-annahmestellen](http://www.landkreis-zwickau.de/elektro-annahmestellen)) zu nutzen.

**TERMINE**

Ort/Ortsteil	Adresse (Bezeichnung)	Termin
Bernsdorf	Hauptstraße 115 (Parkplatz)	Donnerstag, 20.10.2022, 16:00 - 17:00 Uhr
Callenberg	Altenburger Straße 6 (Parkplatz Turnhalle/Sparkasse)	Montag, 24.10.2022, 11:45 - 12:45 Uhr
Callenberg/ OT Langenberg	Meinsdorfer Straße 2 (Parkplatz Ortsgemeinschaftszentrum)	Donnerstag, 27.10.2022, 11:45 - 12:30 Uhr
Callenberg/ OT Reichenbach	Straße des Friedens 40 (Parkplatz Rathaus)	Montag, 24.10.2022, 10:30 - 11:30 Uhr
Crimmitschau	Bebelstraße 56 (Parkplatz Neubauten)	Mittwoch, 12.10.2022, 09:00 - 10:00 Uhr
Crimmitschau	Gartenstraße (zwischen Friedrich-August- und Wahleiner Straße)	Mittwoch, 12.10.2022, 10:30 - 12:15 Uhr
Crimmitschau/ OT Blankenhain	Schloßblickstraße 6 (Parkplatz Haus des Gastes)	Mittwoch, 12.10.2022, 15:00 - 16:00 Uhr
Crimmitschau/ OT Frankenhausen	Spritzenplatz	Mittwoch, 12.10.2022, 12:45 - 13:45 Uhr
Crimmitschau/ OT Langenreinsdorf	Hauptstraße 116 (SWT Langenreinsdorf)	Mittwoch, 12.10.2022, 16:30 - 17:30 Uhr
Crimmitschau/ OT Lauenhain	Lauenhainer Hauptstraße 22 (ehemals AUL)	Mittwoch, 19.10.2022, 17:00 - 18:00 Uhr
Crinitzberg/ OT Obercrinitz	Bärenwalder Straße gegenüber HNr. 17 (Obercrinitzer Bahnhof)	Dienstag, 18.10.2022, 09:00 - 10:00 Uhr
Dennheritz/ OT Niederschindmaas	Äußere Dorfstraße gegenüber HNr. 55 (Glascontainerstandplatz)	Mittwoch, 19.10.2022, 15:30 - 16:30 Uhr
Fraureuth	Fabrikgelände 12	Montag, 10.10.2022, 11:15 - 12:15 Uhr
Fraureuth/ OT Römersgrün	Kastanienstraße Nähe HNr. 11 (Glascontainerstandplatz)	Montag, 10.10.2022, 09:00 - 09:30 Uhr
Fraureuth/ OT Ruppertsgrün	Zwickauer Straße 8 (Parkplatz Glowatzky-Halle)	Montag, 10.10.2022, 10:00 - 10:45 Uhr
Gersdorf	Hauptstraße 60	Freitag, 21.10.2022, 09:00 - 10:30 Uhr
Glauchau	Karlstraße/Wasserstraße	Freitag, 21.10.2022, 11:15 - 13:00 Uhr
Glauchau	Talstraße 85 (Parkplatz ehemals Extra)	Mittwoch, 26.10.2022, 09:00 - 10:00 Uhr
Glauchau/OT Gesau	Tunnelweg 46 (gegenüber GMW Solidbau)	Montag, 24.10.2022, 17:30 - 18:30
Glauchau/ OT Niederlungwitz	Hauptstraße 58 B (Am Dorfanger)	Donnerstag, 20.10.2022, 17:15 - 18:15 Uhr
Glauchau/ OT Reinholdshain	Ringstraße 36 (Betriebshof KECL GmbH)	Montag, 24.10.2022, 16:15 - 17:15 Uhr
Glauchau/ OT Wernsdorf	Fliederweg (Parkplatz)	Freitag, 21.10.2022, 15:30 - 16:30 Uhr

Ort/Ortsteil	Adresse (Bezeichnung)	Termin
Hartenstein	Rudolf-Breitscheid-Straße neben HNr. 36 (Parkplatz Teich)	Donnerstag, 13.10.2022, 16:30 - 17:45 Uhr
Hartmannsdorf	Dorfstraße 9 (Sporthalle)	Freitag, 14.10.2022, 14:15 - 15:15 Uhr
Hirschfeld	Hauptstraße schräg gegenüber HNr. 73 (Röhnigplatz)	Dienstag, 18.10.2022, 10:30 - 11:30 Uhr
Hohenstein-Ernstthal	Logenstraße/Wilhelm-Liebnecht-Straße (Parkplatz Schützenhaus)	Donnerstag, 20.10.2022, 09:00 - 10:00 Uhr
Hohenstein-Ernstthal	Neumarkt 7 (unterhalb Kirche)	Dienstag, 25.10.2022, 10:30 - 12:00 Uhr
Hohenstein-Ernstthal/ OT Wüstenbrand	Dr.-Charlotte-Krenzer-Straße 1 C (Parkplatz Getränkehandel)	Dienstag, 25.10.2022, 09:00 - 10:00 Uhr
Kirchberg	Borgbergweg/Ernst-Schneller-Straße (Festplatz)	Freitag, 14.10.2022, 10:15 - 12:00 Uhr
Kirchberg/ OT Cunersdorf	Kirchberger Straße bei HNr. 11 (Marktplatz)	Freitag, 14.10.2022, 09:00 - 09:45 Uhr
Kirchberg/ OT Leutersbach	Hauptstraße 45 (Parkplatz)	Freitag, 14.10.2022, 15:45 - 16:30 Uhr
Kirchberg/ OT Stangengrün	Am Eisenberg gegenüber HNr. 1 (Parkplatz Weißes Haus)	Freitag, 14.10.2022, 17:00 - 18:00 Uhr
Langenbernsdorf	Schulstraße 1 (Parkplatz Weißes Roß)	Dienstag, 11.10.2022, 17:15 - 18:15 Uhr
Langenbernsdorf/ OT Trünzig	Katzendorfer Straße Nähe HNr. 1 (Bauhof, Feuerwehr)	Freitag, 21.10.2022, 17:30 - 18:15 Uhr
Langenweißbach/ OT Weißbach	Thomas-Müntzer-Straße 62 (Gasthof Erbkretscham)	Freitag, 14.10.2022, 12:30 - 13:15 Uhr
Lichtenstein	Ringstraße 7 D, (Parkplatz Garagen)	Donnerstag, 20.10.2022, 10:45 - 12:45 Uhr
Lichtenstein/ OT Rödlitz	Bahnhofstraße 8	Donnerstag, 20.10.2022, 13:00 - 14:00 Uhr
Lichtentanne	Bahnhofstraße 9 A (Parkplatz Penny)	Dienstag, 18.10.2022, 17:00 - 18:00 Uhr
Lichtentanne/ OT Ebersbrunn	Bahnhofsberg neben HNr. 8 (Gasthof Löwen)	Dienstag, 18.10.2022, 11:45 - 12:45 Uhr
Lichtentanne/ OT Stenn	Juri-Gagarin-Straße 100 (Parkplatz)	Dienstag, 18.10.2022, 16:00 - 16:45 Uhr
Limbach-Oberfrohna	Kellerwiese (Parkplatz Freizeitbad Limbomar)	Freitag, 28.10.2022, 12:15 - 13:15 Uhr
Limbach-Oberfrohna	Ostring (Kaufland)	Freitag, 28.10.2022, 10:15 - 12:00 Uhr
Limbach-Oberfrohna/ OT Bräunsdorf	Untere Dorfstraße gegenüber HNr. 61 (großer Teich)	Freitag, 28.10.2022, 15:15 - 16:15 Uhr
Limbach-Oberfrohna/ OT Oberfrohna	Wolkenburger Straße 3 (Parkplatz Diska)	Donnerstag, 27.10.2022, 10:15 - 11:15 Uhr
Limbach-Oberfrohna/ OT Pleißa	Schulberg (Nähe Spielplatz)	Freitag, 28.10.2022, 09:00 - 10:00 Uhr
Limbach-Oberfrohna/ OT Rußdorf	Waldenburger Straße 103 (Parkplatz Edeka)	Montag, 24.10.2022, 09:00 - 10:00 Uhr
Limbach-Oberfrohna/ OT Wolkenburg	Am Schloß (Parkplatz)	Freitag, 28.10.2022, 16:45 - 17:45 Uhr
Meerane	Am Bürgergarten 4 (Nähe Parkplatz)	Mittwoch, 26.10.2022, 11:45 - 12:45 Uhr
Meerane	Schmiederstraße 47	Mittwoch, 26.10.2022, 14:45 - 15:45 Uhr
Meerane/ OT Seiferitz	Zwickauer Straße 112 (Service-Center Falk)	Mittwoch, 26.10.2022, 10:30 - 11:30 Uhr
Meerane/ OT Waldsachsen	Hauptstraße 39 (Parkplatz Gasthof)	Mittwoch, 26.10.2022, 16:15 - 17:15 Uhr
Mülsen/ OT Mülsen St. Jacob	St. Jacober Hauptstraße 128 (Gemeindeamt)	Montag, 17.10.2022, 10:30 - 11:30 Uhr
Mülsen/ OT Mülsen St. Micheln	St. Michelner Nebenstraße gegenüber HNr. 28 (ehemals Feuerwehrdepot)	Montag, 17.10.2022, 12:00 - 13:00 Uhr
Mülsen/ OT Ortmannsdorf	Ringstraße Nähe HNr. 7 (Buswendestelle)	Montag, 17.10.2022, 09:00 - 10:00 Uhr
Mülsen/ OT Thurm	Thurmer Nebenstraße 26 (Busbahnhof)	Montag, 17.10.2022, 14:00 - 14:45 Uhr
Neukirchen	Pleißenananger nach HNr. 32 (Glascontainerstandplatz)	Dienstag, 11.10.2022, 09:00 - 10:30 Uhr
Neukirchen/ OT Lauterbach	Am Schloß 11 (Parkplatz Sportplatz)	Dienstag, 11.10.2022, 11:00 - 12:00 Uhr
Niederfrohna	Limbacher Straße 18 (hinter Physiotherapie)	Donnerstag, 27.10.2022, 09:00 - 10:00 Uhr
Oberlungwitz	Hofer Straße 207 (Parkplatz Rathaus)	Dienstag, 25.10.2022, 12:30 - 13:30 Uhr



Ort/Ortsteil	Adresse (Bezeichnung)	Termin
Oberlungwitz	Robert-Koch-Straße gegenüber HNr. 56	Dienstag, 25.10.2022, 15:30 - 16:30 Uhr
Oberwiera	Hauptstraße 19 (Parkplatz Gemeindezentrum)	Donnerstag, 27.10.2022, 14:45 - 15:45 Uhr
Reinsdorf	Schachtstraße 11 (Parkplatz Sport-halle)	Donnerstag, 13.10.2022, 10:30 - 11:30 Uhr
Reinsdorf/OT Vielau	Neue Straße 1 (Feuerwehrgerätehaus)	Donnerstag, 13.10.2022, 12:00 - 12:45 Uhr
Remse	August-Bebel-Straße 35 (Parkplatz ehemals Colosseum)	Mittwoch, 19.10.2022, 11:45 - 12:30 Uhr
Remse/OT Weidensdorf	Hauptstraße 4 (Dorfplatz)	Mittwoch, 19.10.2022, 14:30 - 15:00 Uhr
Schönberg/OT Tettau	Waldenburger Straße 22 (Bauernstube an der Kirche)	Donnerstag, 27.10.2022, 16:15 - 17:15 Uhr
St. Egidien	Lungwitzer Straße 72 (Parkplatz Feuerwehr)	Dienstag, 25.10.2022, 17:00 - 18:00 Uhr
St. Egidien/OT Kuhschnappel	Ernst-Schneller-Straße 37 (gegenüber Gemeinde)	Montag, 24.10.2022, 14:45 - 15:45 Uhr
Waldenburg	An den Scheunen 4 (Glascontainerstandplatz)	Mittwoch, 19.10.2022, 10:15 - 11:15 Uhr
Waldenburg/OT Niederwinkel	Schulweg 1 (Buswendestelle)	Mittwoch, 19.10.2022, 09:00 - 09:45 Uhr
Werdau	Richardstraße gegenüber HNr. 3 (Platz der Solidarität)	Montag, 10.10.2022, 15:00 - 16:00 Uhr
Werdau	Turnhallenstraße nach HNr. 1/ Bauhofstraße (Parkplatz)	Dienstag, 11.10.2022, 14:15 - 15:15 Uhr
Werdau/OT Königswalde	Hartmannsdorfer Straße 13 (ehemals Gemeindeamt)	Dienstag, 11.10.2022, 12:30 - 13:15 Uhr
Werdau/OT Leubnitz	Friedrich-Engels-Straße 1 bis 3	Montag, 10.10.2022, 13:30 - 14:30 Uhr
Werdau/Ost	Heinrich-Heine-Straße/Brüderstraße (Bushaltestelle)	Dienstag, 11.10.2022, 15:45 - 16:45 Uhr
Werdau/West	An den Teichen 12 (Parkplatz Ernst-Grube-Stadion)	Montag, 10.10.2022, 16:30 - 18:15 Uhr
Wildenfels	Weststraße	Donnerstag, 13.10.2022, 15:00 - 16:00 Uhr
Wildenfels/OT Härtensdorf	Schulplatz 4 (Vereinsheim)	Donnerstag, 13.10.2022, 13:45 - 14:30 Uhr
Wilkau-Haßlau	Am alten Güterbahnhof 1 (Feuerwehrgerätehaus)	Montag, 17.10.2022, 16:45 - 18:00 Uhr
Wilkau-Haßlau/OT Silberstraße	Heuweg nach HNr. 5 (Parkplatz Sportplatz)	Donnerstag, 13.10.2022, 09:00 - 10:00 Uhr
Zwickau/ST Crossen/ST Schnependorf	Schnependorfer Straße/Straße der Einheit (Wendeschleife Einbahnstraße)	Montag, 26.09.2022, 12:10 - 13:10 Uhr

Ort/Ortsteil	Adresse (Bezeichnung)	Termin
Zwickau/ST Eckersbach/ST Auerbach	Otto-Hahn-Straße/Heisenbergstraße (Wendeschleife)	Mittwoch, 28.09.2022, 09:00 - 11:00 Uhr
Zwickau/ST Marienthal/ST Brand	Hoferstraße neben HNr. 73 (Glascontainerstandplatz)	Dienstag, 27.09.2022, 09:00 - 11:00 Uhr Mittwoch, 28.09.2022, 13:20 - 15:20 Uhr
Zwickau/ST Mosel/ST Schlunzig	Friedensweg neben HNr. 1 (Feuerwehrplatz)	Montag, 26.09.2022, 09:00 - 10:30 Uhr
Zwickau/ST Neuplanitz/ST Freiheitssiedlung	Marchlewskistraße/Ernst-Grube-Straße (Glascontainerstandort)	Dienstag, 27.09.2022, 14:30 - 16:30 Uhr
Zwickau/ST Nordvorstadt/ST Pölbitz	Schlachthofstraße gegenüber HNr. 11 (Energieversorger)	Mittwoch, 28.09.2022, 11:20 - 12:20 Uhr
Zwickau/ST Oberhohndorf	Wildenfels Straße gegenüber HNr. 69 (Straßenmeisterei Zwickau)	Montag, 17.10.2022, 15:15 - 16:15 Uhr
Zwickau/ST Oberplanitz/ST Niederplanitz	Kreuzbergweg (Parkplatz Strandbad Planitz)	Dienstag, 27.09.2022, 11:30 - 13:30 Uhr Mittwoch, 28.09.2022, 15:40 - 17:40 Uhr
Zwickau/ST Oberrothenbach/ST Hartmannsdorf	Messeler Weg neben HNr. 3 (Wendeschleife am Haltepunkt Deutsche Bahn)	Montag, 26.09.2022, 10:50 - 11:50 Uhr
Zwickau/ST Rottmannsdorf	Rottmannsdorfer Hauptstraße neben HNr. 32 (Gemeindeamt)	Dienstag, 18.10.2022, 13:45 - 15:45 Uhr
Zwickau/ST Schedewitz/ST Bockwa	Geinitzstraße 22 (Platz vor dem Westsachsenstadion)	Dienstag, 27.09.2022, 16:50 - 18:20 Uhr
Zwickau/ST Weißenborn/ST Niederhohndorf	Feuerbachweg 10/Ludwig-Richter-Straße (Parkplatz)	Montag, 26.09.2022, 14:20 - 15:20 Uhr
Zwickau/Zentrum	Platz der Völkerfreundschaft	Montag, 26.09.2022, 15:40 - 17:40 Uhr

Legende:  
 HNr.: Hausnummer  
 OT: Ortsteil  
 ST: Stadtteil  
 /- Ecke

Ab 2022 werden nicht mehr alle Standplätze zur Frühjahrs- und zur Herbstsammlung angefahren, sondern wechseln sich stattdessen ab. Der Tourenplan für das gesamte Jahr 2022 ist zu finden unter [www.landkreis-zwickau.de/mobile-schadstoffsammlung](http://www.landkreis-zwickau.de/mobile-schadstoffsammlung).

Geringe Verschiebungen im Zeitplan aufgrund von Baumaßnahmen und Umleitungen sind möglich.

## Biotonnen werden gereinigt

### Termine für das Entsorgungsgebiet Chemnitzer Land

In die Biotonne gehören organische, oft noch feuchte Abfälle. Damit diese trotzdem kein Eigenleben entwickeln, hilft Reinigen am besten.

Die diesjährige Herbstreinigung beginnt am **4. Oktober 2022**. Dabei werden die durch den Landkreis Zwickau aufgestellten Biotonnen erst entleert und anschließend gewaschen. Die Kosten der Reinigung sind in der Leistungsgebühr Bioabfall enthalten.

Die Entleerung der Biotonne ist mindestens einen Werktag vor der im Reinigungszeitraum stattfindenden regulären Entleerung anzumelden. Dies ist unter [www.landkreis-zwickau.de/abfall-online](http://www.landkreis-zwickau.de/abfall-online) oder telefonisch unter 0375 4402-26600 möglich.

Am Entleerungstag ist die Tonne **bis 7 Uhr** bereitzustellen und anschließend bis nach dem Waschgang stehen zu lassen. Dieser erfolgt in der Regel spätestens am nächsten Tag.

Ort	Termin
Bernsdorf *	Montag, 10. Oktober 2022
Callenberg *	Freitag, 21. Oktober 2022
Gersdorf	Montag, 10. Oktober 2022
Glauchau Stadtgebiet und alle OT <b>außer</b> Ebersbach, Kleinbernsdorf, Reinholdshain	Montag, 17. Oktober 2022
Glauchau OT Ebersbach, Kleinbernsdorf, Reinholdshain	Dienstag, 18. Oktober 2022
Hohenstein-Ernstthal ST Ernstthal, Zentrum und OT Wüstenbrand	Mittwoch, 19. Oktober 2022
Hohenstein-Ernstthal ST Hüttengrund, Nord	Mittwoch, 5. Oktober 2022
Lichtenstein Sammelgebiete linker ST, rechter ST	Mittwoch, 12. Oktober 2022
Lichtenstein Sammelgebiet östlicher ST und alle OT	Mittwoch, 26. Oktober 2022
Limbach-Oberfrohna Stadtgebiet Mitte 1, Nord	Donnerstag, 13. Oktober 2022

Ort	Termin
Limbach-Oberfrohna Stadtgebiet Mitte 2, West	Donnerstag, 27. Oktober 2022
Limbach-Oberfrohna OT Bräunsdorf, Kaufungen, Wolkenburg	Freitag, 14. Oktober 2022
Limbach-Oberfrohna OT Kändler, Pleiße	Freitag, 28. Oktober 2022
Meerane Sammelgebiete I, III und OT Dittrich, Seiferitz	Donnerstag, 6. Oktober 2022
Meerane Sammelgebiete II, IV, GG Südwest und OT Waldsachsen	Donnerstag, 20. Oktober 2022
Niederfrohna	Freitag, 14. Oktober 2022
Oberlungwitz	Montag, 24. Oktober 2022
Oberwiera *	Dienstag, 18. Oktober 2022
Remse *	Dienstag, 18. Oktober 2022
Schönberg *	Dienstag, 18. Oktober 2022
St. Egidien *	Freitag, 7. Oktober 2022
Waldenburg *	Dienstag, 4. Oktober 2022

Legende  
 GG: Gewerbegebiet  
 GWG: Großwohnbebauung  
 OT: Ortsteil  
 ST: Stadtteil  
 \*: Ort mit allen Ortsteilen

Hinweis: Die Straßenzuordnung zu den Sammelgebieten ist unter [www.landkreis-zwickau.de/biotonnen-werden-gereinigt](http://www.landkreis-zwickau.de/biotonnen-werden-gereinigt) zu finden und kann unter Telefon 0375 4402-26600 erfragt werden.



## STABSSTELLE WIRTSCHAFTSFÖRDERUNG UND KLIMASCHUTZ

## Tage der Industriekultur

Spätschicht in der Region Zwickau

In den Werkstätten der Region wird jeden Tag gearbeitet, getüftelt, gewerkelt – und selten kann man einen Blick hinter die Kulissen werfen. Doch zur „Spätschicht“ öffnen sich die Türen und alle Interessierten sind eingeladen, selbst einen Einblick zu gewinnen.

In diesem Jahr findet die Spätschicht am **Freitag, dem 23. September 2022** in Chemnitz, Zwickau und dem Erzgebirge statt.

Mehr als 80 Unternehmen freuen sich auf das Publikum und erklären bei laufender Produktion, was sie tagtäglich tun. Viele Unternehmen bieten zudem die Gelegenheit, sich zu Aus- und Weiterbildungsangeboten sowie Stellenangeboten zu informieren und ins Gespräch zu kommen. Die Führungen sind kostenfrei, dauern meist etwa eine Stunde.

In der Region Zwickau bieten fünf Unternehmen die einmalige Möglichkeit, Einblicke in zukunftsweisende Branchen zu bekommen und die alltägliche Arbeitswelt von heute zu erleben.

Interessante Informationen rund um das

Thema Berufsausbildung sowie aktuelle Stellenangebote runden die Führungen ab.

Die Firma Linamar Manufacturing Europe Group nimmt mit drei Standorten an der Spätschicht teil.

Auf eine Spätschicht der besonderen Art dürfen sich Besucherinnen und Besucher bei Vollmann Presstechnik GmbH & Co. KG in Crimmitschau freuen.

Die IDH Anlagenbau und Montage GmbH gibt Einblicke in die Produktionsabläufe und eine kulinarische Spätschicht kann man bei der Friweika e. G. bei stündlichen Betriebsführungen mit Verkostung in Weidendorf erleben.

Die WEMA Werkzeugmaschinenfabrik Glauchau GmbH zeigt neben der geschichtlichen Entwicklung der Firma die Herstellung hochmoderner Maschinen für die Schleiftechnik.

„In unserer industriell geprägten Region zeigen uns diese Einblicke, woher wir kommen, wo wir heute stehen und wohin sich die Zukunft entwickeln kann“, sagt Carsten Michaelis, Beigeordneter im Landkreis Zwickau zur Spätschicht.

region-zwickau.de

Tage der  
Industriekultur  
23.09.2022Eine  
Initiative der  
AG Zwickau

REGION ZWICKAU

Diese Maßnahme wird mitfinanziert mit Steuermitteln auf Grundlage des vom Sächsischen Landtag beschlossenen Haushaltes. Die Mitfinanzierung des Bundesministeriums für Wirtschaft und Energie erfolgt auf der Grundlage des vom Deutschen Bundestag beschlossenen Haushaltes.

## STABSSTELLE WIRTSCHAFTSFÖRDERUNG UND KLIMASCHUTZ

Veranstaltungskalender zur  
Beruflichen Orientierung

Termine und Angebote für das Schuljahr 2022/2023

Der Veranstaltungskalender für das Schuljahr 2022/2023 informiert über Termine und Angebote zur Beruflichen Orientierung wie Ausbildungsmessen, Tage der offenen Tür und Hochschulangebote.

Pünktlich zu Schuljahresbeginn wurde die neue Ausgabe an alle Schulen im Landkreis Zwickau verteilt.

Der Kalender erscheint in zwei Formaten: Als A1-Wandkalender zum Aushang im Schulhaus und als A4-Jahresplaner für die Schülerinnen und Schüler.

Herausgeber ist die Koordinierungsstelle Berufliche Orientierung, die den Kalender kostenfrei zur Verfügung stellt.

Alle Termine, Angebote und Veranstaltungen zur Beruflichen Orientierung auch online abrufbar unter:

[www.bildungsberatung-zwickau.de](http://www.bildungsberatung-zwickau.de)

**Kontakt:**

Landratsamt Zwickau  
Stabsstelle Wirtschaftsförderung und Klimaschutz  
Koordinierungsstelle für Berufliche Orientierung  
Melanie Weber

Telefon: 0375 4402-25117  
E-Mail: [berufsorientierung@landkreis-zwickau.de](mailto:berufsorientierung@landkreis-zwickau.de)



Diese Maßnahme wird mitfinanziert durch Steuermittel auf der Grundlage des vom Sächsischen Landtag beschlossenen Haushaltes.

## AMT FÜR LÄNDLICHE ENTWICKLUNG UND VERMESSUNG

## Einmessungspflicht für Gebäude

Information für Grundstückseigentümer

Nach ihrer Fertigstellung sind Gebäude für das Liegenschaftskataster einzumessen. Dies ist erforderlich, da das Liegenschaftskataster insbesondere der Sicherung des Eigentums, der Wahrung von Rechten an Grundstücken und Gebäuden sowie dem Grundstücksverkehr dient und die Daten darüber hinaus als Geobasisdaten unter anderem für den Umwelt- und Katastrophenschutz genutzt werden. Die Aktualität und Vollständigkeit des Liegenschaftskatasters sind Voraussetzung für eine effektive Nutzung.

Einmessungspflichtig sind Gebäude, die mehr als zehn Quadratmeter Grundfläche besitzen, von Menschen betreten werden können, dem Schutz von Menschen, Tieren und Sachen dienen und die nach Art und Weise der Bauausführung eine dauernde Nutzung zulassen. Ausgenommen sind Gebäude, die sich in Kleingartenanlagen befinden. Alle Informationen zur Gebäudeeinmessungspflicht unter:

<https://www.landkreis-zwickau.de/gebäude-einmessungspflicht>

## VOLKSHOCHSCHULE ZWICKAU

## Herbstsemester gestartet

264 Kurse in Präsenz und 58 Onlinekurse

Das Herbstsemester ist mit derzeit ca. 320 geplanten Kursen - 264 in Präsenz und 58 online gestartet.

„Viele Angebote sind altbekannt und werden auch nach den letzten beiden Jahren mit vielen Einschränkungen weiter angeboten. Klassiker sind nach wie vor die Sprachkurse in 19 verschiedenen Sprachen auf unterschiedlichem Niveau, Gesundheits- und Bewegungskurse, Malerei, Töpfern und Gitarre sowie Kurse rund ums Smartphone und den Computer. Es gibt aber auch reichlich Neues, wie beispielsweise die Pilzwanderung für Familien, das digitale Zeichnen, Kurse zum Erlernen der Stenografie, zum

Fotografieren mit dem Smartphone und ganz aktuell zahlreiche Veranstaltungen zu den Themen Energie sparen und Nachhaltigkeit. Auch mit neuen Formaten tragen wir den Bedürfnissen der Bürgerinnen und Bürger des Landkreises Rechnung. So kann mittels des Abrufens eines Videos eine zeitungebundene Teilnahme an Yoga-, Rückenfit- und Bodyshape-Kursen erfolgen,“ informiert der Leiter der Volkshochschule Patrick Schulze.

Auf der nachfolgenden Seite ist eine Auswahl der Kurse für September und Oktober zu finden. Alle Kurse für das Herbstsemester unter [www.vhs-zwickau.de](http://www.vhs-zwickau.de)





## VOLKSHOCHSCHULE ZWICKAU

# Programm Volkshochschule

Ende September bis Oktober



Foto: privat

## NEU: BUCHLESUNG „BURNOUT - DAS GRÖSSTE GESCHENK MEINES LEBENS“ - BIRGIT STENDEL

Termin: **13. Oktober 2022, 19:00 bis 20:30 Uhr in Zwickau, Stadtbibliothek**

Durch ein Burnout im Jahr 2011 wurde die Autorin Birgit Stengel aus ihrem Alltag gerissen. Seit dieser Zeit begann sie, vieles in ihrem bisherigen Leben in Frage zu stellen. „Ich durfte vollkommen neue Zusammenhänge kennenlernen. Schritt für Schritt habe ich mich aus Mustern der Unterdrückung, der Opferrolle und der Fremdbestimmung befreit. Auch den Missbrauch in meiner Kindheit konnte ich mit der Zeit durch wahres Vergeben hinter mir lassen. Viele unterdrückte Gefühle, die Jahrzehnte unbewusst in meinem Inneren wirkten, wie Wut, Groll, auch Neid und Gier habe ich kontinuierlich und ausdauernd in Liebe, Freude und Leichtigkeit verwandelt. Heute liebe ich mich selbst und lebe ein selbstbestimmtes und erfülltes Leben.“

## PILZWANDERUNG FÜR FAMILIEN

Diese Pilzwanderung am **29. Oktober 2022, 10:00 bis 14:30 Uhr in Zwickau** ist für Familien mit Kindern im Vorschul- und Grundschulalter geeignet. Willkommen sind natürlich auch ältere Kinder und Erwachsene.

An verschiedenen Stationen im Weißenborner Wald wird auf spielerische Weise Wissenswertes über Pilze vermittelt. Es werden Bewegungsspiele zum Thema durchgeführt und zum Schluss können sich alle an einem Kasperletheater mit Pilzen im Wald erfreuen.

Die gefundenen Pilze werden am Ende der Wanderung von der Exkursionsleiterin (Pilzsachverständige DGfM) bestimmt und begutachtet und können anschließend zum Verzehr mit nach Hause genommen werden.

## WEITERE KURSE IM BEREICH GESELLSCHAFT:

**Pflegebedürftig - was tun? Alles Wissenswerte im Überblick**  
am 27. September 2022, 18:00 bis 19:30 Uhr online

**Marken, Zeichen, Siegel - Durchblick im Labeldschungel der Lebensmittel**  
am 28. September 2022, 17:00 bis 18:30 Uhr in Zwickau

**Energetisch sanieren - Schritt für Schritt**  
am 4. Oktober 2022, 18:00 bis 19:30 Uhr online

**Ist das schon Extremismus?**  
am 6. Oktober 2022, 19:00 bis 21:15 Uhr in Zwickau

**Whisky-Seminar: Whiskys von der Isle of Arran**  
am 7. Oktober 2022, 18:00 bis 21:45 Uhr in Meerane

**Schule der Zukunft - schon heute?**  
am 10. Oktober 2022, 19:00 bis 21:15 Uhr in Zwickau

**Berufliche Veränderungen - Worauf denn noch warten?**  
am 11. Oktober 2022, 16:00 bis 18:00 Uhr in Zwickau

**Nur belastet oder schon krank?**  
am 11. Oktober 2022, 18:00 bis 19:30 Uhr online

**Exkursion „Prunkkarosse und Kranichzug in Sondershausen und Kelbra“**  
am 15. Oktober 2022, 07:00 bis 20:30 Uhr ab Zwickau

**Lebensmittelverpackungen**  
am 18. Oktober 2022, 18:00 bis 19:30 Uhr online

**Altersvorsorge - Heute sparen, später sorgenfrei leben!**  
am 19. Oktober 2022, 18:00 bis 19:30 Uhr online

## NEU: DIGITALES ZEICHNEN MIT PROCREATE: SEMI-REALISTISCHE PORTRÄTS

In diesem Kurs erstellen wir gemeinsam ein semi-realistisches Porträt mit der App Procreate. Wir zeigen Schritt für Schritt, wie Du deine Idee in ein kleines Meisterwerk verwandelst. Dabei werden wir unter anderem eine Skizze erstellen, ein wenig in die Farblehre eintauchen und mit Licht und Schatten spielen, während wir die spannenden Funktionen von Procreate entdecken.

Wir möchten gern mit Dir gemeinsam kreativ werden und Dir zeigen, welche vielfältigen Möglichkeiten das Digitale Zeichnen mit sich bringt.

Alles, was Du in diesem Kurs lernst, kann Dir zukünftig neben der Erstellung von semi-realistischen Porträts auch bei der Erstellung von anderen digitalen Kunstwerken helfen.

Termine (online)

**am 9. Oktober 2022, 09:00 bis 12:45 Uhr**  
**am 15. Oktober 2022, 13:00 bis 16:45 Uhr**  
**am 30. Oktober 2022, 09:00 bis 12:45 Uhr**

## WEITERE KURSE IM BEREICH KULTUR:

**Neu: Kuschelsocken, Arm- oder Beinstupfen selbst gestrickt**  
ab 27. September 2022, 17:00 bis 18:30 Uhr in Zwickau

**Neu: Häkeln lernen - Anfängerkurs**  
ab 28. September 2022, 17:00 bis 18:30 Uhr in Zwickau

**Töpfern und Modellieren im Herbst**  
am 6. Oktober 2022, 17:00 bis 19:15 Uhr in Werdau

**Neu: Klöppeln auf dem Flachkissen**  
ab 6. Oktober 2022, 18:30 bis 20:45 Uhr in Werdau

**Schlagzeug (Rock, Pop, Jazz) für Anfänger und Fortgeschrittene**  
ab 10. Oktober 2022, 18:30 bis 19:15 Uhr in Zwickau

**Einführung in die Handschriftenkunde**  
ab 11. Oktober 2022, 18:00 bis 19:30 Uhr in Zwickau

**Handschriftenkunde - Vertiefungskurs**  
ab 12. Oktober 2022, 18:00 bis 19:30 Uhr in Zwickau

**Flechten - Vogelfutterglocke und kleiner 3-D-Baum**  
am 22. Oktober 2022, 13:00 bis 18:00 Uhr in Zwickau

## NEU: FRANKLIN-METHODE®

Zwei Kurse für alle, die mit mehr Geschmeidigkeit durchs Leben gehen wollen.

Der Franklin-Methode-Workshop vereint mentale Technik mit Bewegung und Berührung. Eine Kombination, welche auf wissenschaftlich erwiesene Weise wirksamer ist als ein Training ohne gezielten mentalen Einsatz. In diesen Kursen wird Krampf in Lockerheit umgemünzt, ohne dabei auf Humor und Spaß zu verzichten: Die Vorstellungskraft, Bewegung zur Musik und spielerische Übungen machen es aus. Wir lernen den Aufbau und die gesunde Funktion der Wirbelsäule kennen, welches Training für die Wirbelsäule am sinnvollsten ist, was gesunde Bandscheiben ausmacht und wie man die stützende Wirkung der Wirbelsäulenbänder aufbaut. Wirksame Haltungsschulung und was es wirklich braucht, um den Rücken im Alltag schonend einzusetzen.

**Entspannte Schultern - gelöster Nacken**

ab 7. Oktober 2022, 19:15 bis 20:15 Uhr in Zwickau

**Der befreite Rücken**

ab 8. Oktober 2022, 19:15 bis 20:15 Uhr online

## WEITERE GESUNDHEITSKURSE:

**Yoga - Zeit für Entspannung - Teil 1 bis 5 (videounterstützter Kurs)**

ab 26. September bis 12. Dezember 2022, jeder Zeit online abrufbar

**Fasziales Beweglichkeitstraining - Teil 1 bis 5 (videounterstützter Kurs)**

ab 26. September bis 28. November 2022, jeder Zeit online abrufbar

**Fit für den Alltag - Ganzkörperkräftigung**

ab 6. Oktober 2022, 19:00 bis 20:00 Uhr in Zwickau

**Wildkräuterwanderung - Früchte des Waldes**

ab 9. Oktober 2022, 10:00 bis 14:00 Uhr in Langenbernsdorf

**Body Shape - Teil 1 bis 5 (videounterstützter Kurs)**

ab 10. Oktober bis 12. Dezember 2022,

jeder Zeit online abrufbar

**Yoga mit Unerfahrenen und Geübten**

ab 10. Oktober 2022, 18:15 bis 19:45 Uhr online

**Drum Fitness Schnupperstunde**

am 25. Oktober 2022, 17:30 bis 18:30 Uhr online

## ANFÄNGER-SPRACHKURSE:

**Englisch für Anfänger A1.1**

ab 5. Oktober 2022, 16:30 bis 18:00 Uhr in Werdau

Weitere Sprachkurse nachfolgend und auf [www.vhs-zwickau.de](http://www.vhs-zwickau.de)

**Deutsch als Fremdsprache B2.2 - Intensivkurse**

ab 5. Oktober 2022, 16:45 bis 19:00 Uhr in Zwickau

**Englisch Konversation B2**

ab 4. Oktober 2022, 17:00 bis 18:30 Uhr in Zwickau

## GEKONNT FOTOGRAFIEREN, BILDER GESTALTEN - GRUNDKURS



Quelle: pexels

Der Kurs **ab 26. Oktober 2022, 17:45 bis 20:00 Uhr** in Zwickau möchte Ihnen eine bewusstere, kreativere Herangehensweise an die Fotografie vermitteln. Gestalten Sie Fotos, ohne sich von der Technik bevormunden zu lassen. Sie erwerben Grundkenntnisse, um gezielte, wiederholbare fotografische Erfolge zu erreichen. Bei Auswertungen von Fotomaterial der Teilnehmer lernen Sie gestalterische Prinzipien und technische Mittel kennen. Mit praktischen Tipps und Tricks werden Sie Fehler vermeiden und gelungene Fotos erhalten.

## WEITERE KURSE IM BEREICH BERUF UND MEDIEN:

**Streaming für absolute Beginner**

am 27. September 2022, 18:00 bis 19:30 Uhr online

**Smartphone-Grundkurse**

ab 5. Oktober 2022, 09:30 bis 11:30 Uhr in Glauchau

ab 11. Oktober 2022, 10:00 bis 12:15 Uhr in Limbach-Oberfrohna

ab 11. Oktober 2022, 12:45 bis 15:00 Uhr

in Hohenstein-Ernstthal

ab 25. Oktober 2022, 17:45 bis 20:00 Uhr in Zwickau

ab 26. Oktober 2022, 14:00 bis 16:00 Uhr in Kirchberg

## Kontakt:

Volkshochschule Zwickau

Telefon: 0375 4402-23801

E-Mail: [vhs@landkreis-zwickau.de](mailto:vhs@landkreis-zwickau.de)

Internet: [www.vhs-zwickau.de](http://www.vhs-zwickau.de)





1



2



3



4

### DAS NATURSCHUTZPROJEKT

## Natur vor der eigenen Haustür – Mach mit

Naturnahe, innerstädtische Grünflächen stellen für viele Arten mittlerweile wichtige Ersatzlebensräume dar. Parks, Gärten, Bäche, begrünte Fassaden und Dächer, Straßenbegleitvegetation oder Friedhöfe können vielen Arten ein Zuhause bieten.

Der Landkreis Zwickau ist mit 339 Einwohnern pro Quadratkilometer der am dichtesten besiedelte aller neuen Länder – jede Menge Handlungsspielräume für biologische Vielfalt in Kommunen!

Aus diesem Grund ist der Deutsche Verband für Landschaftspflege - Landesverband Sachsen e. V. (DVL) vom Sächsischen Staatsministerium für Energie, Klimaschutz, Umwelt und Landwirtschaft (SME-KUL) mit der Initiierung und Koordinierung des Projektes „Natur vor der eigenen Haustür - Mach mit“ als Teil des Fachkonzeptes Stadtnatur betraut worden. Für den Landkreis Zwickau ist der Landschaftspflegeverband Westsachsen e. V. (LPV) als regionaler Projektpartner und Ansprechpartner sowie Multiplikator mit dem Ziel der Schaffung neuer urbaner Insektenlebensräume ausgewählt worden. Das Projekt mit einer

Laufzeit von ca. zweieinhalb Jahren ist eine Weiterentwicklung des Mitmachprojektes „Puppenstuben gesucht - Blühende Wiesen für Sachsens Schmetterlinge“, in welchem durch Umstellung der Pflege und teilweise durch Neueinsaat aus Grünflächen im Siedlungsraum Insektenlebensräume entstehen. Bisher zählt das Projekt sachsenweit 880 Wiesen, die von 740 Teilnehmenden bewirtschaftet werden.

Das Ziel im neuen Projekt besteht nun darin, neben Wiesen weitere urbane Lebensräume für die heimische Insektenfauna, unter anderem durch Pflanzung von Gehölzen und durch Gebäudebegrünung zu schaffen und zudem durch eine breite öffentliche Beteiligung und Sensibilisierung für die Thematik weitere Aktive sowie neue Zielgruppen zu gewinnen.

Das Projekt wird als Kooperationsprojekt durchgeführt und fachlich durch das Senckenberg Museum für Tierkunde Dresden begleitet. Aufgabe der regionalen Projektpartner ist es, durch Beratung, Wissensvermittlung, Öffentlichkeitsarbeit sowie Aktionen in ihren Landkreisen und kreisfreien Städ-

ten zur Erweiterung des Lebensraumnetzes für Insekten proaktiv beizutragen. Bestandteil des Vorhabens im Landkreis Zwickau sind beispielsweise:

- Neuanlage, Pflege und Monitoring von Blühflächen
- Werbung neuer Mitstreiter
- Durchführung von Seminaren zum Sensen, Dengeln, Obstbaumschnitt und -veredelung
- Fortbildungen für Hausmeister, Kleingärtner, Erzieher und Lehrer
- Exkursionen zu Tagfalterlebensräumen und Lichtfang von Nachtfaltern
- Beratung von Kommunen, Privaten, Vereinen, Kirchen, Unternehmen oder Wohnungsbaugenossenschaften
- Initiierung einer Broschüre „Lebensraum Garten“ mit Tipps, was jeder bei sich zu Hause für den Insektenschutz tun kann

Wir Menschen haben uns daran gewöhnt, mit moderner Technik und Chemie der Landschaft und Natur in unserer Nähe zu Leibe zu rücken, auch in Städten und Dörfern. Schottergärten, Motorsägen, Rasenroboter, Laubbläser

und -sauger sowie Pestizide und Dünger kommen oft zum Einsatz. Geschäftig wird die Umwelt in vermeintliche Ordnung gebracht, zum existentiellen Nachteil vieler Arten, auch der Schmetterlinge. Wir wollen Hilfestellung geben, wie man Dinge ökologischer und zeitgemäßer angehen kann.

Wie kann also jeder helfen? Ein Ansatz: Bereits kleine Maßnahmen wie die Verwendung heimischer Arten bei der Neuanlage von Hecken, Wiesen oder Beeten, können große Effekte bewirken. Exotische Sträucher sind für die heimische Tierwelt hingegen nahezu wertlos. Sicherlich findet sich bei jedem ein Fleckchen Rasen, das in eine artenreiche Blühfläche verwandelt werden könnte. Der LPV berät Sie, Ihren Verein oder Ihr Unternehmen gerne bei der Frage, welche Maßnahmen auf Ihrer Fläche oder Fassade ergriffen werden und wie diese umgesetzt werden können.



Die „Krefelder Studie“ zum anhaltenden Insektensterben hat 2017 für Schlagzeilen gesorgt.

Die Wissenschaftler belegten in einem Naturschutzgebiet in Nordrhein-Westfalen einen Bestandsrückgang flugaktiver Insekten von 76 Prozent innerhalb der vergangenen 30 Jahre - hauptsächlich Hautflügler, Fliegen, Käfer und Schmetterlinge. Ein Umstand, der sicherlich vielerorts ähnliche Ausmaße angenommen hat. Dadurch gerät die gesamte Nahrungskette ins Wanken: Pflanzen werden nicht mehr bestäubt, Vögeln, Fledermäusen und vielen anderen Tieren fehlt die Nahrungsgrundlage. Allein der monetäre Wert der Insekten-Bestäubung liegt in Europa bei über 14 Milliarden Euro pro Jahr. Gleichzeitig wird in Sachsen täglich eine Fläche von 4,3 Hektar, etwa sechs Fußballfelder, neu versiegelt. Für viele Pflanzen- und Tierarten wird der Lebensraum also immer knapper.

### HINTERGRUND

## Tiere und Pflanzen im heimischen Garten

Gärten stellen wohl den unmittelbarsten Bezug zur Natur für uns Menschen her, liegen sie doch meist nur wenige Meter von der eigenen Haustür entfernt. Dabei sind Gärten oftmals das beste Beispiel für das Prinzip „Schutz durch Nutzung“. Dabei braucht jede Gartenform ihr eigenes Maß an Pflege und sorgt damit auch für ihre ganz eigene Tier- und Pflanzenwelt. So sind bei entsprechendem Blütenreichtum in kleineren

Gärten vor allem Wirbellose wie Wildbienen und Schmetterling unterwegs. Auch Spinnen weben ihr Netz gerne an Lauben und Gartenzäunen. Bereits kleine bis mittelgroße Gärten bieten bei entsprechenden Strukturen (Nistkästen, Reisig-, Kompost- oder Steinhäufen, Hecken), vor allem Singvögeln wie Hausrotschwanz, Sperling und Kohlmeise sowie Kleinsäuger, wie Igel und Spitzmaus, aber auch Zauneidechsen

einen Lebensraum. In großen Gärten und Parks mit entsprechend altem Baumbestand mit großen Höhlen sind neben Fledermäusen und Eulen auch seltene Käfer wie der Eremit zu Hause. Ein naturnaher Garten hat nichts mit Urwald zu tun, denn bei ausbleibender Pflege würden auch die entsprechenden Arten verschwinden, da sie sich mit der Zeit an unser Tun angepasst haben. Natürlich ist aber auf der anderen Seite vom

„englischen Rasen“ oder gar dem „Garten“ aus Steinschotter nicht viel Leben zu erwarten. Es gilt wie so oft, die goldene Mitte zwischen gärtnerischer Ordnung und naturnaher Wildheit zu finden.

Ameisenbläuling auf blühendem Großem Wiesenknopf  
Foto: Landratsamt







Reinigung eines Nistkastens  
Foto: istock, LianeM

### DER NATURTIPP

# Pflege und Reinigung von Nistkästen

Bevor im nächsten Jahr die Brutsaison beginnt, sollten Kästen aller Art, insbesondere aber Vogelkästen gereinigt werden. Im September hat auch der letzte

Nachwuchs die Kästen verlassen. Nun gilt es, alte Nester mitsamt den darin lebenden Parasiten wie Vogelflöhen, Milben und Zecken zu entfernen, damit die Vogelbrut im kommenden Jahr nicht übermäßig befallen wird und Räuber wie Marder sich nicht so leicht Eier oder Küken angeln können. Denn Vögel nutzen alte Nester in der Regel nicht wieder, sondern bauen im neuen Jahr ein Nest obendrauf (Ausnahme Mauersegler- und Schwalben!). Zum Reinigen dürfen niemals

scharfe, chemische Reinigungsmittel verwendet werden. Es reicht, wenn der Kasten gründlich ausgefegt wird. Das Nest kann im nächstgelegenen Laubhaufen entsorgt werden. Tipp: Das verwendete Nistmaterial gibt Aufschluss darüber, welcher Vogel hier eine Familie gegründet hat. Viel Moos mit einer weich mit Tierhaaren gepolsterten Nistmulde lässt auf Meisen schließen. Kleiber nisten auf trockenen Blättern, gemischt mit Rindenstückchen. So gewährt uns die Reinigung Einblicke, die

uns ansonsten verborgen bleiben. Der Spätsommer ist für die Nistkastenreinigung die ideale Zeit, weil die Kästen jetzt noch weitgehend frei von Nachmietern sind. Sobald der Herbst kommt, richten sich nämlich viele Kleintiere, darunter nützliche und bedrohte Arten, für das Winterhalbjahr in Vogelnistkästen ein. Dazu zählen Ohrwürmer, Florfliegen, Wespen- und Hummelköniginnen und Säugetiere wie Hasel- oder Waldmaus, Siebenschläfer sowie Fledermäuse. Zudem übernach-

ten einige Vogelarten wie etwa Meisen in kalten Winternächten gerne in den Nistkästen.

Wer es im Spätsommer nicht mehr ganz schafft, kann seine Nistkästen auch erst zum Winterende reinigen - also unmittelbar vor der Brutzeit. Es ist dann allerdings nicht ganz einfach, den richtigen Zeitpunkt abzuspannen, da einige Vögel sehr früh mit dem Brutgeschäft anfangen und gleichzeitig die Gefahr besteht, Winterschläfer über Gebühr zu stören.

### DAS NATURSCHUTZNETZWERK

## Naturforschende Gesellschaft Altenburg

Die Naturforschende Gesellschaft Altenburg e. V. (NfGA) ist der Nachfolger der 1817 gegründeten Naturforschenden Gesellschaft des Osterlandes, welche 1945 zwangsaufgelöst und im Geiste der naturforschend Tätigen im Jahre 1990 wiedergegründet wurde. Zweck der NfGA ist die Naturforschung im weiten Sinne und die daraus resultierende Bildungsarbeit und der Wille, Beiträge zur gesellschaftlichen Entwicklung zu leisten. Der Verein ist global tätig, legt seinen Fokus jedoch auf Mitteldeutschland.

Sie ist die Trägerinstitution des Naturkundemuseums Mauritium in Altenburg, der Amalienschule in Altenburg, in welcher fast die gesamte Sammlung des Museums untergebracht ist sowie des ehemaligen Wasserwerkes in Großstöbnitz, wo sich die Arbeitsplätze der Mitarbeiter verschiedener Projekte sowie eine ethnologische Sammlung befinden.

Darüber hinaus ist die NfGA Trägerin dreier Natura 2000-Stationen. Diese wurden durch das Thüringer Ministerium für



Umwelt, Energie und Naturschutz (TMUEN) zum Schutz des europäischen Schutzgebietsnetzes Natura 2000 eingerichtet. Die Natura 2000-Stationen dienen als regionale, nichtstaatliche Einrichtungen des Naturschutzes in gemeinnütziger Trägerschaft und arbeiten eng mit der Verwaltung, den betroffenen Landnutzern sowie weiteren Akteuren vor Ort zusammen. Die Stationen sollen die langfristige Sicherung und Entwicklung des europäischen Schutzgebietsnetzes gewährleisten.

### Ausgewählte Veranstaltungen

28. September 2022, 16:00 bis 19:00 Uhr

Veranstaltung: Naturschutzhelferinnen/Naturschutzhelfer-Café  
Treffpunkt: Neukirchen/Pleiße, Kreisnaturschutzstation Gräfenmühle, Pestalozzistraße 21A

8. Oktober 2022, 08:00 bis 10:00 Uhr

Veranstaltung: Naturtour Koberbachtalsperre  
Referent: Jens Halbauer  
Treffpunkt: Langenbernsdorf, Schulstraße 1, Parkplatz Gaststätte „Weißes Roß“

22./23. Oktober 2022, 08:30 bis 17:00 Uhr

Veranstaltung: Apfelpresstag  
Treffpunkt: Neukirchen/Pleiße, Kreisnaturschutzstation Gräfenmühle, Pestalozzistraße 21A

4. November 2022, 18:30 bis 20:30 Uhr

Veranstaltung: Panama – zu Besuch bei den Ngöbe im Regenwald, Teil 1  
Referent: Tobias Rietzsch  
Treffpunkt: Neukirchen/Pleiße, Kreisnaturschutzstation Gräfenmühle, Pestalozzistraße 21A

9. November 2022, 18:00 bis 20:00 Uhr

Veranstaltung: Alpenwelt  
Referent: Maximilian Schweiger  
Treffpunkt: Neukirchen/Pleiße, Kreisnaturschutzstation Gräfenmühle, Pestalozzistraße 21A

23. November 2022, 18:00 bis 19:00 Uhr

Veranstaltung: 20 Jahre Wölfe in Deutschland – Gekommen, um zu bleiben?  
Referent: Dennis Klein  
Treffpunkt: Neukirchen/Pleiße, Kreisnaturschutzstation Gräfenmühle, Pestalozzistraße 21A

14. Dezember 2022, 16:00 bis 19:00 Uhr

Veranstaltung: Naturschutzhelferinnen/Naturschutzhelfer-Café  
Treffpunkt: Neukirchen/Pleiße, Kreisnaturschutzstation Gräfenmühle, Pestalozzistraße 21A

Der vollständige Natur-Erlebnis-Kalender steht online zur Verfügung. Eine vorherige Anmeldung zu den Veranstaltungen ist erforderlich. Viele weitere Termine und Informationen finden Sie auch auf Facebook und Instagram.

### DIE MACHER

## Gedenken an Salome Winkler

\* 01. April 1962 + 11. August 2022

Am 11. August 2022 ist Salome Winkler durch einen tragischen Unfall verstorben. Der Vorstand und die Mitarbeiterinnen und Mitarbeiter des Landschaftspflegeverbandes Westsachsen e. V. sowie der unteren Naturschutzbehörde des Landkreises Zwickau sind tief betroffen und sprechen der Familie von Salome Winkler ihr aufrichtiges Beileid aus.

Salome war Naturschutzhelferin des Landkreises Zwickau, seit 2014 Vorstandsmitglied im Landschaftspflegeverband Westsachsen e. V. und die vergangenen Jahre auch Kollegin im Team der Naturschutzstation Gräfenmühle. Ihr Engagement zum Erhalt von Flora und Fauna beeinflusste und beeindruckte ihre Mitmenschen seit Jahrzehnten. Sie war seit den frühen 90er Jahren das Herz des NABU-Regionalverbandes Erzge-

birgsvorland, im NABU-Landesverband aktiv und vermochte mit ihrer Freude an der heimischen Natur viele ihrer Mitmenschen auf unzähligen Veranstaltungen zu begeistern.

Salome organisierte unter anderem Artenschutzprojekte für den Laubfrosch, die Wechsel- und Kreuzkröte, für den Steinkauz und für den Weißstorch. Die Schutzgebiete „Am Rümpfwald“ und das „Limbacher Teichgebiet“ lagen ihr besonders am Herzen. Viele weitere Biotope wie die Flächennaturdenkmale „Steinbruch Kaufungen“, „Kiesgrube Thurm“ oder „Am Auersberg“, um nur eine Auswahl an Wirkungsstätten zu nennen, hätten ohne Salomes Zutun bereits längst ihren wertvollen Charakter verloren. Für diese vielfach ehrenamtliche Leistung gebührt ihr großer



Salome Winkler  
Foto: Simone Drese

Respekt und Anerkennung.

Wir werden Salome als Macherin in Erinnerung behalten und als Mitstreiterin im Naturschutz und der Landschaftspflege schmerzlich vermissen. Unser tiefstes Mitgefühl gilt ihrer Familie.

### Kontakt:

Naturschutzstation Gräfenmühle/LPV Westsachsen e. V.  
Pestalozzistraße 21 A, 08459 Neukirchen/Pleiße  
Telefon: 03762 75935-0  
E-Mail: [info@lpv-vestsachsen.de](mailto:info@lpv-vestsachsen.de)  
Internet: [www.graefenmuehle.de](http://www.graefenmuehle.de)

Kontakt:  
Kreisna  
Pestalo  
Telefon:  
E-Mail:  
Internet:



## BEAUFTRAGTE FÜR MENSCHEN MIT BEHINDERUNGEN

# Teilhabe-Beratungsstellen für Menschen mit Behinderungen im Landkreis Zwickau

Übersicht zu Anlaufstellen und Beratungsangeboten

## SOZIALSTATION GLAUCHAU E. V. - BERATUNGSSTELLE FÜR MENSCHEN MIT BEHINDERUNGEN UND CHRONISCHEN ERKRANKUNGEN

Region Glauchau, Meerane, Lichtenstein, Waldenburg, Hohenstein-Ernstthal, Limbach-Oberfrohna  
Ulmenstraße 4, 08371 Glauchau  
Kontakt: Jana Keilberg und Anke Graupner  
Telefon: 03763 52777  
E-Mail: keilberg@sozialstation-glauchau.de  
Website: [www.sozialstation-glauchau.de/behindertenberatung](http://www.sozialstation-glauchau.de/behindertenberatung)

**Inhaltliche Schwerpunkte:**  
Informationen zum Schwerbehindertenrecht, Hilfe bei der Durchsetzung von Nachteilsausgleichen, Beratung zu sozialen Leistungsansprüchen, Hilfestellung beim Beantragen sämtlicher Sozialleistungen, Begleitung zu Behördengängen, Selbsthilfegruppenarbeit, sozialpädagogische Einzelfallhilfe

## SÄCHSISCHE KREBSGESELLSCHAFT E. V., PSYCHOSOZIALE KREBSBERATUNGSSTELLE

Schlobigplatz 23, 08056 Zwickau  
Telefon: 0375 281405 oder 0375 281403  
Telefax: 0375 281404  
E-Mail: [info@sk-ev.de](mailto:info@sk-ev.de)  
Website: [www.skg-ev.de](http://www.skg-ev.de)

**Inhaltliche Schwerpunkte:**  
Sozialberatung und psychologische Beratung für Krebsbetroffene und deren Angehörige

## GEHÖRLOSENZENTRUM ZWICKAU E. V. BERATUNGSSTELLE FÜR HÖRGESCHÄDIGTE

Ebersbrunner Straße 25, 08064 Zwickau  
Kontakt: Katharina Biela, Sarah Schröter  
Telefon: 0375 770330 oder 0160 7035377  
Telefax: 0375 7703355  
E-Mail: [bstgl.zwickau@gz-zwickau.de](mailto:bstgl.zwickau@gz-zwickau.de)  
Website: [www.gehoerlosenzentrum-zwickau.de](http://www.gehoerlosenzentrum-zwickau.de)

**Inhaltliche Schwerpunkte:** Beratung und Unterstützung in allgemeinen und besonderen Lebenslagen, Soziale Integration, Krisenintervention, Kommunikationshilfen, Kooperation-Vermittlung-Begleitung zu anderen Diensten

## INTEGRATIONSFACHDIENST IM AUFTRAG DES INTEGRATIONSAMTES

Ebersbrunner Straße 25, 08064 Zwickau  
Sekretariat:  
Telefon: 0375 43579910 (8 bis 12 Uhr)  
Telefax: 0375 435799220  
E-Mail: [info.zwickau@ifd.3in.de](mailto:info.zwickau@ifd.3in.de)  
Website: [www.gehoerlosenzentrum-zwickau.de](http://www.gehoerlosenzentrum-zwickau.de)

### Fachbereiche:

#### Menschen mit Behinderung:

Kontakt:  
Susann Eißmann, Telefon: 0375 43579913  
Marleen Weltzer, Telefon: 0375 43579916  
Jacqueline Schröter, Telefon: 0375 43579914  
**Schwerbehinderte Schülerinnen und Schüler:**  
Kontakt:  
Jacqueline Schröter, Telefon: 0375 43579914  
Marleen Weltzer, Telefon: 0375 43579916

#### Menschen mit Hörschädigung:

Kontakt:  
Claudia Ludwig, Telefon: 0375 43579911

Bernadette Heilmann, Telefon: 0375 43579917  
Katrin Krüger, Telefon: 0375 43579912

#### Beschäftigte in Werkstätten für Menschen mit Behinderung:

Kontakt:  
Jacqueline Schröter, Telefon: 0375 43579914  
Susann Eißmann, Telefon: 0375 43579913

**Inhaltliche Schwerpunkte:**  
Der Integrationsfachdienst unterstützt und berät sowohl Menschen mit Behinderungen als auch Arbeitgeber sowie Betriebs- und Personalräte, Schwerbehindertenvertretungen oder auch Interessenvertretungen rund um die Thematik Schwerbehinderung im Arbeitsleben.

## ERGÄNZENDE UNABHÄNGIGE TEILHABEBERATUNG (EUTB@)

Ebersbrunner Straße 25, 08064 Zwickau  
Kontakt:  
Andrea Kreißig und Susan Pilz (Peer-Beraterinnen)  
Telefon: 0375 7703340 oder 0151 44252703  
E-Mail: [eutb@gz-zwickau.de](mailto:eutb@gz-zwickau.de)  
Website: [www.gehoerlosenzentrum-zwickau.de](http://www.gehoerlosenzentrum-zwickau.de)

**Inhaltliche Schwerpunkte:**  
Mehrfache Beeinträchtigungen, Kinder mit Schwerbehinderungen, Elternassistenz, Persönliches Budget

## DIAKONIE WESTSACHSEN - MOBILE BEHINDERTEN-HILFE

Beratungsstelle Teilhabe Zwickau: Lothar-Streit-Straße 22, 08056 Zwickau  
Kontakt:  
Rainer Pohl, Telefon: 0375 3521194 oder 0151 12248951,  
Telefax: 0375 3521195  
E-Mail: [rainer.pohl@stadtmission-zwickau.de](mailto:rainer.pohl@stadtmission-zwickau.de)  
Uta Fieser, Telefon: 0375 3521184 oder 0173 5180186,  
Telefax: 0375 3521195  
E-Mail: [uta.fieser@stadtmission-zwickau.de](mailto:uta.fieser@stadtmission-zwickau.de)

**Inhaltliche Schwerpunkte:**  
Schwerbehindertenrecht, Persönliches Budget, individuelle Wohnformen mit Unterstützungsbedarf

## BERATUNGSSTELLE TEILHABE CRIMMITSCHAU:

Kirchplatz 2, 08451 Crimmitschau  
Kontakt:  
Petra Knappe, Telefon: 03762 7596400 oder 0173 5180317  
Telefax: 03762 7596403  
E-Mail: [petra.knappe@stadtmission-zwickau.de](mailto:petra.knappe@stadtmission-zwickau.de)

**Inhaltliche Schwerpunkte:**  
Frühförderung, Kinder mit Behinderungen, Schwerbehindertenrecht, weitere besondere Wohnformen §125 SGB IX

## BERATUNGSSTELLE TEILHABE KIRCHBERG:

Haus der Parität, Bahnhofstraße 19, 08107 Kirchberg  
Kontakt:  
Christina Klemm, Telefon: 037602 66757 oder 0173 1341299  
Telefax: 0375 3521195  
E-Mail: [christina.klemm@stadtmission-zwickau.de](mailto:christina.klemm@stadtmission-zwickau.de)  
Website: [www.stadtmission-zwickau.de/beratungsleistungen\\_beratung\\_fuer\\_menschen\\_mit\\_behinderung\\_de.html](http://www.stadtmission-zwickau.de/beratungsleistungen_beratung_fuer_menschen_mit_behinderung_de.html)

**Inhaltliche Schwerpunkte:**  
Schulbegleitung und Assistenz, Schwerbehindertenrecht, weitere besondere Wohnformen § 125 SGB IX

## SOZIALVERBAND VDK SACHSEN E. V., BERATUNGSSTELLE/KREISVERBAND ZWICKAU

Bosestraße 24 bis 26, 08056 Zwickau  
Kontakt: Katrin Werner (Beratungsfachkraft)/Uwe Adamczyk (Kreisverbandsvorsitzender)  
Telefon: 0375 452695  
E-Mail: [bs-zwickau@vdk.de](mailto:bs-zwickau@vdk.de)  
Website: [www.vdk.de/kv-zwickau](http://www.vdk.de/kv-zwickau)

**Inhaltliche Schwerpunkte:** Sozialrechtsberatung zu den Themen Behinderung, Rente (Erwerbsminderungsrente und Altersrente), Rehabilitation, Berufskrankheiten, Berufsunfähigkeit, Pflege, Persönliches Budget, Fördermöglichkeiten barrierefrei Bauen und Umbauen, Vertretung vor den Sozialgerichten durch alle Instanzen, ehrenamtliches Engagement und Selbsthilfe

## BLINDEN- UND SEHBEHINDERTENVERBAND SACHSEN E. V., KREISORGANISATION ZWICKAU

Rosengäßchen 1, 08056 Zwickau  
Telefon: 0375 3033913 oder 0151 62630594  
Telefax: 0375 27396279  
E-Mail: [bsvs-zwickau@t-online.de](mailto:bsvs-zwickau@t-online.de)  
Website: [www.bsv-sachsen.de](http://www.bsv-sachsen.de)

## Fachgruppe Taubblinde und Hörsehbehinderte

E-Mail: [fg-taubblind@bsv-sachsen.de](mailto:fg-taubblind@bsv-sachsen.de)

**Inhaltliche Schwerpunkte:** Beratung und Hilfe bei Sehbehinderung und Hilfsmittel für den Alltag, Hinweise zu Informationsmöglichkeiten, Beratung zur Gestaltung von Umwelt und Verkehr

## KONTAKT- UND INFORMATIONSTELLE FÜR SELBST-HILFE „KISS“ ZWICKAU

Scheffelstraße 42 (im Ärztehaus), 08066 Zwickau  
Kontakt: Sandy Wetzel, Telefon: 0375 4400965,  
Telefax: 03212 1033416  
Sprechzeiten: 10 bis 12 Uhr und 13 bis 15 Uhr sowie nach Vereinbarung  
E-Mail: [zwickau-verein-gesundheit@gmx.de](mailto:zwickau-verein-gesundheit@gmx.de)  
Website: [www.selbsthilfe-zwickau.de](http://www.selbsthilfe-zwickau.de)

**Inhaltliche Schwerpunkte:** Orientierungssprache für Selbsthilfeinteressierte und Vermittlung zu bestehenden Selbsthilfegruppen bzw. -initiativen, Hilfestellung bei der Gründung einer Selbsthilfegruppe bzw. -initiative, Förderung und Unterstützung der gesundheitsbezogenen und sozialen Selbsthilfe, Stammtisch „Junge Selbsthilfe“ Zwickau, Kunst- und Kreativwerkstatt „ZwickMühle“

## BEAUFTRAGTE FÜR MENSCHEN MIT BEHINDERUNGEN IM LANDKREIS ZWICKAU

Landratsamt Zwickau, Büro für Chancengleichheit, 08056 Zwickau, Werdauer Straße 62, Haus 4, Zimmer 243a  
Kontakt: Stefanie Dinger  
Telefon: 0375 4402-21054  
Telefax: 0375 4402-21055  
E-Mail: [gleichberechtigt@landkreis-zwickau.de](mailto:gleichberechtigt@landkreis-zwickau.de)

**Inhaltliche Schwerpunkte:**  
Vernetzung und Verweisberatung

Die vorgenannten Informationen sind auch über folgenden Link zu finden:

[https://www.landkreis-zwickau.de/uploads/formulare/GleichstellungBeratungsstellenTeilhabeLandkreis-ZwickauJun2022\\_3971.pdf](https://www.landkreis-zwickau.de/uploads/formulare/GleichstellungBeratungsstellenTeilhabeLandkreis-ZwickauJun2022_3971.pdf)





## SOZIALAMT

# I-CUP 2022 war ein Erfolg

Fortsetzung für 2023 geplant

Am 20. August 2022 fand der I-CUP bereits zum dritten Mal im Landkreis Zwickau statt. Der I-CUP ist ein interkulturelles Fußballfreizeitturnier, bei dem sich über die Jahre viele verschiedene Einrichtungen beteiligen, wie die Westsächsische Hochschule Zwickau, das Diakoniewerk Westsachsen, die Stadtmission Zwickau, das SOS-Kinderdorf Zwickau und weitere Akteure.

2019 und 2020 wurde das Fußballturnier in Glauchau durchgeführt. Im letzten Jahr musste die Veranstaltung, Corona bedingt,

abgesagt werden. In diesem Jahr fand das Turnier zum ersten Mal in Zwickau auf den Vereinsgelände des SV Mosel 1946 statt.

Veranstalter des Turniers war das Diakoniewerk Westsachsen mit Unterstützung der Integrationsberatung im Landkreis Zwickau. Organisiert wurde der I-CUP von Jan Pohlhaus, Leiter der Gemeinschaftsunterkunft St. Egidien, Diakoniewerk Westsachsen, sowie Teodora Petrova und Sebastian Helbig, beide kommunale Integrationskoordinatoren. Unter dem Motto „Fußball verbindet - viele



Die Mannschaften, die beim I-CUP 2022 teilgenommen haben.  
Foto: Reiner Schottstedt

Kulturen, eine Leidenschaft“ nahmen in diesem Jahr neben Mannschaften aus dem Landkreis Zwickau und der Stadt Chemnitz auch Teams aus Thüringen und Bayern teil. Trotz des Regenwetters hatten die Fußballer und das Publikum viel Spaß.

Am Ende gewannen die „Zwickauer Sterne“ den I-CUP. Zweiter wurde die Mannschaft „Zwickauer Adler“ und Dritter

das Chemnitzer Team, „Ocean Stars“. Erstmals wurde auch der beste Torhüter, Osama Najjar von den „Zwickauer Adlern“, der beste Torschütze, Souleymane Diallo von den „Zwickauer Sternen“, und der beste Spieler, Jay Jay von der „Brückenschule Trostberg“ des Turniers ausgezeichnet. Sebastian Helbig, Kommunal Integrationskoordinator für Jugend und Soziales, zeigte sich mit der Veranstaltung sehr zufrieden.

Auch im nächsten Jahr ist der I-CUP wieder geplant.

Diese Maßnahme wurde mitfinanziert durch Steuermittel auf der Grundlage des vom Sächsischen Landtag beschlossenen Haushaltes.

## JUGENDRING WESTSACHSEN

## Winter-Juleica-Schulung

Jetzt anmelden!

Viele Menschen engagieren sich ehrenamtlich in der außerschulischen Erziehung, Bildung und Betreuung von Kindern und Jugendlichen – als Gruppenleiterin/Gruppenleiter – in der Nachwuchsarbeit der Vereine, bei Freizeitangeboten oder Ferienfahrten.

Um dieses Engagement zu unterstützen, bietet der Jugendring Westsachsen zweimal jährlich eine Jugendgruppenleiterschulung (Stufe G – Grundkurs) an.

Diese Ausbildung gibt Ehrenamtlichen die Gelegenheit, sich Basiswissen zur pädagogischen Arbeit anzueignen, baut Unsicherheiten ab und vermittelt Entscheidungshilfen in Gruppenprozessen und Konfliktsituationen.

Die Jugendgruppenleitercard (JULEICA) ist ein bundeseinheitlicher Ausweis. Sie dient der Legitimation gegenüber den Sorgeberechtigten und öffentlichen Institutionen. Gleichzeitig ist sie der Nachweis für die Berechtigung der Inanspruchnahme von Vergünstigungen. (Mindestalter 16 Jahre).

### TERMINE FÜR DIE NÄCHSTE GRUNDSTÄNDIGE SCHULUNG (TEILNAHME AN ALLEN VIER TAGEN NOTWENDIG)

**Freitag, den 18. November  
von 14:00 bis 19:00 Uhr  
Samstag, den 19. November**

**von 09:00 bis 16:00 Uhr  
Freitag, den 2. Dezember  
von 14:00 bis 19:00 Uhr  
Samstag, den 3. Dezember  
von 09:00 bis 16:00 Uhr**

**TERMIN FÜR DIE WIEDERHOLER-SCHULUNG (MIT DEN MODULEN „ERSTE HILFE FÜR JUGENDGRUPPENLEITERIN-NEN/JUGENDGRUPPENLEITER“ UND „RECHT“)**

**Samstag, den 3. Dezember von 09:00 bis 16:00 Uhr**

**ORT**  
Geschäftsstelle des Jugendring Westsachsen e. V.  
Friedrich-Engels-Straße 30 bis 32  
08058 Zwickau

**KOSTEN**  
Mitglieder: 40 Euro  
Nichtmitglieder: 60 Euro  
Wiederholer: 15 Euro

Stornogebühren: Stornierungen bis zum 11. November sind kostenfrei, bei späteren Stornierungen ist der komplette Preis zu zahlen.

Anmeldung bis spätestens 11. November 2022 unter

<https://jugendring-westsachsen.de/index.php/news-reader/save-the-date-der-termin-fuer-die-kommende-juleica-schulung-steht-fest.html>

### WICHTIGER HINWEIS FÜR DIE ERSTAUSBILDUNG

Um die JULEICA beantragen zu können, ist der Nachweis über einen aktuellen (darf maximal vier Jahre alt sein) Erste Hilfe-Lehrgang notwendig.

Dieser ist nicht Teil der Ausbildung und kann z. B. bei einem der folgenden DRK-Kreisverbände absolviert werden:

- DRK-Kreisverband Chemnitzer Umland e. V.
- DRK-Kreisverband Hohenstein Ernstthal e. V.
- DRK-Kreisverband Zwickau e. V.
- DRK-Kreisverband Zwickauer Land e. V.

Für die JULEICA-Schulung kann bei ihrem/eurem Arbeitgeber/Bildungseinrichtung Sonderurlaub beantragt werden.

## CHRISTOPH-GRAUPNER-GYMNASIUM KIRCHBERG

## Das Christoph-Graupner-Gymnasium lädt ein!

„Schnuppertag“ am 6. Oktober 2022



Christoph-Graupner-Gymnasium  
Foto: Roman Lankisch

Am **Donnerstag, dem 6. Oktober 2022** findet von **16:00 bis 19:00 Uhr** am Christoph-Graupner-Gymnasium in Kirchberg ein „Schnuppertag“ statt.

An diesem Nachmittag besteht für Grundschülerinnen und Grundschüler nicht nur die Möglichkeit, das Schulhaus kennenzulernen, sondern auch durch verschiedene Mitmachangebote in die Fächer, die an der Schule angeboten werden, „hineinzuschnuppern“ und zu entdecken, ob vielleicht ein zukünftiges Lieblingsfach dabei ist.

Die Lehrerinnen und Lehrer haben sich etwas Tolles für die Schülerinnen und Schüler einfallen lassen, damit sicherlich keine

Langeweile aufkommt.

Die Eltern sind herzlich eingeladen, ihre Kinder auf dieser „Schnuppertour“ zu begleiten.

Außerdem ergibt sich für sie die Möglichkeit, den Lehrerinnen und Lehrern Fragen rund um das Gymnasium mit vertieft sprachlicher Ausbildung zu stellen: Warum sollte mein Kind das Christoph-Graupner-Gymnasium in Kirchberg besuchen? Welche Chancen ergeben sich aus einer bilingualen Ausbildung? Muss mein Kind ein Instrument spielen, um in die Bläserklasse zu gehen?

Hierzu können sie an diesem Nachmittag genauere Informationen erhalten.



**Ausbildungs- und Jobbörse -  
DIE bringt mich weiter!**

**8. OKTOBER 9 - 13 UHR**

Wo? Sachsenlandhalle in Glauchau,  
An der Sachsenlandhalle 3

Eintritt frei!  
Wir freuen uns  
auf Ihr kommen!

- mit zahlreichen Arbeitgebern aus verschiedenen Branchen ins (Bewerbungs-) Gespräch kommen
- Fotos für die Bewerbungsmappe vom Fotografen machen lassen (bitte USB-Stick mitbringen!)

Infos zur Veranstaltung:



**WENN NICHT JETZT DEN RICHTIGEN JOB FINDEN, WANN DANN?!**

FACHKRÄFTE ALLIANZ



## STABSSTELLE WIRTSCHAFTSFÖRDERUNG UND KLIMASCHUTZ

# Viele gute Ausbildungs- plätze & Jobs im Angebot

Börse für Ausbildungs- und Arbeitssuchende am 8. Oktober in der Glauchauer Sachsenlandhalle

Am **8. Oktober** steht von **9 bis 13 Uhr** die Sachsenlandhalle unter dem Motto „Ausbildungs- und Jobbörse – DIE bringt mich weiter!“

Über 50 Unternehmen folgten der Einladung der Agentur für Zwickau und des Jobcenters Zwickau sowie der Wirtschaftsförderung der Stadt Glauchau. Auf Wunsch vieler Firmen wurde die Jobbörse in diesem Jahr vorgezogen.

Die Unternehmen stellen ein breites Angebot an Ausbildungs- und Arbeitsplätzen aus ver-

schiedenen Branchen vor. Egal ob soziale oder kaufmännische Berufe, Gastronomie, Handwerk, Maschinenbau, Pharmazie, Logistik ... – das Spektrum wird vielseitig gefüllt sein. Die Firmen suchen Auszubildende und Mitarbeiter in allen Bereichen und Qualifikationen.

Gleichzeitig bieten die Berater der Agentur für Arbeit und des Jobcenters Zwickau umfassende Informationen zu den Ausbildungs- und Jobmöglichkeiten. Ein professioneller Fotograf erstellt kostenfrei Bewerbungsfotos. Bitte bringen Sie hierfür einen USB-Stick mit.

Die Börse für Ausbildungs- und Arbeitssuchende wird mit Fördermitteln der Fachkräfteallianz des Landkreises Zwickau und durch Steuermittel auf Grundlage des von den Abgeordneten des Sächsischen Landtages beschlossenen Haushaltes mitfinanziert.

Kommen Sie vorbei und nutzen Sie die Gelegenheit, mit den Unternehmen ins Gespräch zu kommen und ganz individuell Ihre Fragen zu klären.

Nähere Informationen unter

[www.glauchau.de](http://www.glauchau.de)

## INDUSTRIE- UND HANDELSKAMMER (IHK) CHEMNITZ, REGIONALKAMMER ZWICKAU

## Veranstaltungen der IHK Chemnitz, Regionalkammer Zwickau

Anmeldungen erforderlich

### SPRECHTAG UNTERNEHMENS- NACHFOLGE

Beratung zur Vorbereitung der Unternehmensnachfolge und Begleitung im Nachfolgeprozess

**Termin:**  
Donnerstag, 29. September 2022

**Information und Anmeldung:**  
Information und Anmeldung:  
Ina Burkhardt  
Telefon: 0375 814-2360

### TELEFONSPRECHSTUNDE FÜR FÖRDERUNG UND FINANZIERUNG

Beratung zu aktuellen Förder- und Finanzierungsprogrammen für Unternehmen und Existenzgründer

**Termin:**  
Donnerstag, 20. Oktober  
09:00 bis 12:00 Uhr

**Information und Anmeldung:**  
Ina Burkhardt  
Telefon: 0375 814-2360

### EXISTENZGRÜNDUNGSBERATUNG/ STARTERCENTER

Kostenfreie, individuelle Beratung zu den ersten Schritten in die Selbstständigkeit (Haupt- und Nebenerwerb) sowie zu gewerblichen Bestimmungen und Erlaubnissen, Brancheninformationen, individuelles Informationsmaterial, Konzeptprüfung

**Termin:**  
täglich 08:00 bis 15:00 Uhr,  
telefonisch, virtuell oder  
persönlich (mit Terminvereinbarung)

**Kontakt:**  
Ina Burkhardt  
Telefon: 0375 814-2360

### INFORMATIONSVORANSTALTUNG FÜR EXISTENZGRÜNDER - EXISTENZGRÜNDERTREFF

Handwerkskammer Chemnitz, Außenstelle Zwickau und IHK Chemnitz, Regionalkammer Zwickau geben einen Überblick zu den Schritten in die Selbstständigkeit und beraten bei individuellen Problemen.

(Businessplan, Gewerberecht, Fördermöglichkeiten und soziale Absicherung).

Der kostenfreie Informationsabend findet (i. d. R.) jeden letzten Donnerstag im Monat statt.

**Nächster Termin:**  
Donnerstag, 29. September 2022,  
16:00 bis 18:00 Uhr (Handwerkskammer Chemnitz, Außenstelle Zwickau, Bachstraße 32, 08056 Zwickau)

**Information und Anmeldung:**  
Ina Burkhardt  
Telefon: 0375 814-2360  
Christian Sauer  
Telefon: 0375 787056  
E-Mail: [c.sauer@hwk-chemnitz.de](mailto:c.sauer@hwk-chemnitz.de)

### WORKSHOP FÜR ERFOLGREICHE VERKAUFGESPRÄCHE - „AKTIV-VERKAUF“

Mit Unternehmensberater und Verkaufsprofi Wolfgang Gröll

**Termin:**  
Mittwoch, 28. September 2022,  
08:30 bis 12:30 Uhr

**Information und Anmeldung:**  
Kathrin Stiller  
Telefon: 0375 814-2300

### WORKSHOP-REIHE FÜR GRÜNDER UND JUNGUNTERNEHMER

**Termine:**  
Modul I und II:  
Dienstag, 11. Oktober 2022  
09:00 bis 12:00 Uhr und  
13:00 bis 16:00 Uhr  
Modul III:  
Donnerstag, 13. Oktober  
09:00 bis 12:00 Uhr

Grundlegendes Praxiswissen für die Gründung und Führung eines kleinen bzw. mittelständischen Betriebes, Unterstützung bei der Erarbeitung eines Unternehmenskonzeptes sowie des Kapitalbedarfs- und Finanzierungsplans.

**Information und Anmeldung:**  
Ina Burkhardt  
Telefon: 0375 814-2360

## BUNDESZENTRALE FÜR POLITISCHE BILDUNG BERLIN

## „Aktiv für Demokratie und Toleranz“

Bewerbung bis 30. September 2022 möglich

Noch bis zum 30. September haben Sie Zeit, sich mit Ihren vorbildlichen Projekten in unserem Wettbewerb „Aktiv für Demokratie und Toleranz“ 2022 zu bewerben!

Auch in diesem Jahr sucht das von der Bundesregierung gegründete Bündnis für Demokratie und Toleranz – gegen Extremismus und Gewalt (BfDT) wieder erfolgreiche übertragbare zivilgesellschaftliche Projekte für eine lebendige und demokratische Gesellschaft. Den Preistragenden winken Geldpreise von bis zu 10.000 Euro und eine verstärkte Präsenz in der Öffentlichkeit.

Weitere Informationen zum

Wettbewerb, die diesjährigen Schwerpunkte und die Teilnahmebedingungen finden Sie unter <https://www.buendnis-toleranz.de/arbeitsfelder/wuerdigung/aktiv-wettbewerb/>.

Bewerbungen sind über das Online-Formular unter <https://www.buendnis-toleranz.de/arbeitsfelder/wuerdigung/aktiv-wettbewerb/176712/bewerbungsformular-fuer-den-aktiv-wettbewerb-2022> möglich.

Der Einsendeschluss für die kompletten Unterlagen ist der **30. September 2022** (Datum des Poststempels). Der Rechtsweg ist ausgeschlossen.

## AGENTUR FÜR ARBEIT ZWICKAU

## Sie suchen eine berufliche Veränderung

Wissen aber noch nicht konkret was und wie

Die Berufsberatung im Erwerbsleben richtet sich an alle Menschen, die Orientierung und Unterstützung bei Fragen zu ihrem ganz persönlichen Berufsweg benötigen. Individuell. Neutral. Kostenfrei.

Wir sind für Sie vor Ort...

- in der Stadtbibliothek Zwickau (Katharinenstraße 44A) jeden dritten Dienstag im Monat von 15:00 bis 18:00 Uhr  
- in der IHK Chemnitz, Regionalkammer Zwickau (Äußere Schneeberger Straße 34)

jeden ersten Mittwoch im Monat von 14:00 bis 18:00 Uhr  
- im Rathaus Limbach-Oberfrohna (Rathausplatz 1, Haus F) jeden letzten Mittwoch im Monat von 15:00 bis 18:00 Uhr

Eine Voranmeldung ist nicht erforderlich.  
Rückfragen unter: Telefon 0371 5671324 oder 0371 5673162

Weitere Termine und Kontaktmöglichkeiten unter:  
[www.arbeitsagentur.de/vor-ort/zwickau/bbie](http://www.arbeitsagentur.de/vor-ort/zwickau/bbie)




**BUSINESS AND INNOVATION CENTRE (BIC) ZWICKAU GMBH**

# Neues Jobportal für die Region Zwickau online

[www.jobportal-region-zwickau.de](http://www.jobportal-region-zwickau.de)

Auf Initiative der BIC Zwickau GmbH ist im Mai 2022 das „Jobportal Region Zwickau“ an den Start gegangen. Unter dem Motto „Schlagen Sie hier Ihre Wurzeln“ soll das neue Portal Jobsuchende, die eng mit der Region Zwickau verbunden sind bzw. gerne in ihre Heimat zurückkehren möchten, mit regionalen Unternehmen zusammenbringen und sie bei der Jobsuche unterstützen.

Durch das Welcome Center der Region Zwickau ([www.region-zwickau.de/ankommen](http://www.region-zwickau.de/ankommen)) ist zudem die Nähe zu Arbeits- und Fachkräften aus dem Ausland gegeben. Informationen stehen in deutscher, englischer und ukrainischer Sprache zur Verfügung.

Das Jobportal bietet eine große Vielfalt an Funktionalitäten. So können Arbeitgeber nach entsprechender Registrierung Unter-

nehmensprofile anlegen und bearbeiten sowie rund um die Uhr selbstständig regionale Stellenanzeigen schalten. Dazu stehen eine Reihe weiterer Features zur Verfügung, wie automatische Erinnerungs-, Archivierungs- und Löschfunktionen sowie personalisierte Merklisten und Hinweisfunktionen auf Basis eines Matchings zwischen Jobangeboten und Bewerbungen.

Neben der Publikation von offenen Jobs können auch Angebote für Ausbildungsplätze, Jobs und Praktika für Studenten und Schüler sowie Angebote für Menschen mit geringen Deutschkenntnissen eingestellt werden.

Sie haben offene Stellen- oder Ausbildungsangebote oder suchen einen Job in der Region Zwickau? Nehmen Sie gerne Kontakt mit uns auf!

**Kontakt:**

Business and Innovation Centre (BIC) Zwickau GmbH  
 Koordinatorin Welcome Center Region Zwickau  
 Marianne Kahnt  
 Telefon: 0375 21186327  
 E-Mail: [m.kahnt@bic-zwickau.de](mailto:m.kahnt@bic-zwickau.de)

Zum Jobportal Region Zwickau:



**PFLANZEN SIE HEUTE DEN BAUM VON MORGEN**

**REGION ZWICKAU**  
**JOBPORTAL**

[www.jobportal-region-zwickau.de/unternehmen/informationen](http://www.jobportal-region-zwickau.de/unternehmen/informationen)

**Welcome Center**  
 Marianne Kahnt  
[region-zwickau.de/ankommen](mailto:region-zwickau.de/ankommen)  
 Telefon: 0375 21186327  
 E-Mail: [m.kahnt@bic-zwickau.de](mailto:m.kahnt@bic-zwickau.de)

**Das Jobportal**  
 der Region Zwickau ermöglicht regionalen Unternehmen sichtbar zu werden und ihre Stellen- und Ausbildungsangebote, Jobs für Schüler und Studierende sowie Praktika und Abschlussarbeiten zu publizieren.

BUSINESS AND INNOVATION CENTRE (BIC) ZWICKAU GmbH

**MEKOSAX GGMBH ZWICKAU**

## MeKo#mobil bietet wieder spannende Medienbildungsangebote

Oktober 2022

Das Projekt MeKo#mobil bietet im Oktober wieder spannende Medienbildungsangebote für Erwachsene im Landkreis Zwickau:

**MEDIEN, MEINUNGSMACHE, MANIPULATION? - WIE JOURNALISTEN IN SACHSEN ARBEITEN**

„Das stand in der Zeitung!“, war früher ein Argument dafür, dass eine Behauptung stimmt. Heute fragen Leser, Hörer und Zuschauer häufiger skeptisch: stimmt das, was berichtet wird? Alternative Fakten kratzen am Vertrauen ebenso wie die bekannt gewordenen Fälle von Fälschungen und Versuche von Politikern, Einfluss auf die Berichterstattung zu nehmen. Der freie Journalist und Autor Uwe Schimunek erklärt, wie professionelle Journalistinnen und Journalisten heute arbeiten und ihre Quellen überprüfen. Er diskutiert dazu aktuelle Beispiele aus Sachsen mit dem Publikum.

**Termin:**

6. Oktober 2022, 10:00 bis 12:00 Uhr

**Ort:**

Vielfalt für Bürger e. V. Neukirchen Schiedelhof 3, 08459 Neukirchen/Pleiß

**Kosten:** kostenfrei

**KOSTENFALLEN IM INTERNET**

Chatten, spielen, Filme sehen, auch Einkaufen ist rund um die Uhr möglich. Doch diese Vorteile haben auch Betrüger erkannt, die Unsicherheiten von Verbrauchern für eigene Zwecke ausnutzen. So werden in Fake-Shops beliebte Produkte gegen Vorkasse angeboten, aber niemals geliefert. Oder in Bewertungen hochgelobte Produkte stellen sich als überteuerter Ramsch heraus. Die Verbraucherzentrale Sachsen erklärt, worauf geachtet werden muss, damit sich das vermeintliche Schnäppchen nicht als teures Ärgernis entpuppt und welche Bezahlswege sicher sind.

**Termin:**

12. Oktober 2022, 16:00 bis 18:00 Uhr

**Ort:**

Familienzentrum/MGH Kirchberg Bahnhofstraße 19, 08107 Kirchberg

**Kosten:** kostenfrei

**WIR DREHEN EINEN KURZFILM IM SCHLOSS WILDENFELS (ELTERN/GROSSELTERN!)**

Im intergenerativen Filmworkshop erhalten interessierte Jungfilmer ab zehn Jahre gemeinsam mit ihren (Groß)eltern nach einer Einführung in Kameraführung und Bildgestaltung die Gelegenheit,

eigene Kurzfilme mit dem iPad im Schloss Wildenfels zu drehen. Ob königliche Spielszene, einen lustigen Sketch in herrschaftlicher Kulisse oder auch eine unterhaltsame Führung durch das Schloss – den Ideen sind kaum Grenzen gesetzt. Abschließend wird der Film im MehrGenerationenHaus Wildenfels geschnitten und vertont.

**Termin:**

20. Oktober 2022, 10:00 bis 16:00 Uhr

**Ort:**

MehrGenerationenHaus Wildenfels, Schloßstraße 4, 08134 Wildenfels)

**Kosten:**

Erwachsene 10 Euro inkl. Mittagessen, Kinder 6 Euro inkl. Mittagessen

**GROSSELTERN-ENKEL-TAG: TRICKFILM**

In den Herbstferien können Großeltern gemeinsam mit ihren Enkeln im Mehrgenerationenhaus (MGH) Kirchberg selber kurze Trickfilme produzieren. In diesem Familien-Workshop werden unter professioneller Anleitung Superhelden-Figuren, Lieblingskuscheltiere oder Alltagsgegenstände am Tablet zum Leben erweckt. Mit der sogenannten Stop-Motion-Technik, etwas Geduld und Kreativität entstehen

in kürzester Zeit kleine Trickfilme. Anschließend wird der Film noch mit Geräuschen, Musik oder auch selbst aufgenommenen Sprechertexten vertont.

**Termin:**

21. Oktober 2022, 10:00 bis 16:00 Uhr

**Ort:**

Familienzentrum/MGH Kirchberg Bahnhofstraße 19, 08107 Kirchberg

**Kosten:**

Erwachsene 10 Euro, Kinder kostenfrei

**LERNLABOR: „DIGITAL PRIVAT BLEIBEN“**

Datenskandale, Geheimdienstaffären, Internetkriminalität und Cybermobbing. Die letzten Jahre haben deutlich gemacht, wie fragil die eigene Privatsphäre im Internet ist und wie wichtig digitale Emanzipation und Selbstverteidigung sein kann. Dieser Workshop gibt daher einen Überblick über grundlegende Verschlüsselungstechniken und zeigt praktisch, wie sich E-Mails und Daten verschlüsseln lassen, sichere Passwörter erstellt und verwaltet werden und wie Tracking im Netz verhindert werden kann. Auch der Datenschutz auf Mobilgeräten wird eine Rolle spielen. Es werden freie Tools vorgestellt, die einen

verantwortungsvollen Umgang mit persönlichen und fremden Daten ermöglichen und digitale Kommunikation besser absichern. Das Mitbringen des eigenen Laptops ist erwünscht. Um eine Voranmeldung wird gebeten.

**Termin:**

1. November 2022, 17:30 bis 21:30 Uhr

**Ort:**

Westfälische Hochschule Zwickau, Campus Innenstadt, Georgius-Agricola-Bau, Raum GAB 202, Kornmarkt 1, 08056 Zwickau

**Kosten:** kostenfrei

Außerdem gibt es regelmäßig Mediensprechstunden in Glauchau, Hohenstein-Ernstthal, Kirchberg, Crimmitschau und Zwickau. Das Team des „MeKo#mobil“ beantwortet vor Ort individuelle Fragen oder hilft bei Problemen rund um Themen wie Mediennutzung, Jugendmedienschutz, Medienpädagogik & Co. (kostenfrei und ohne Voranmeldung!).

Weitere Infos, Termine und Anmeldedetails auf

[www.mekomobil.de](http://www.mekomobil.de)

Das Projekt MeKo#mobil wird gefördert durch die Sächsische Landesmedienanstalt.



## WESTSÄCHSISCHE HOCHSCHULE ZWICKAU

# Nach zwei Jahren Pause ...

Zwickauer Kinderuni startet wieder

Ab 15. Oktober 2022 gibt es an der Westsächsischen Hochschule Zwickau (WHZ) wieder Vorlesungen für Kinder im Alter von acht bis zwölf Jahren.

In der Auftaktvorlesung verrät Informatik-Professor Ralf Laue die Tricks der weltbesten Gedächtniskünstler. Diese können sich zum Beispiel eine 102-stellige Zahl in einer Minute merken oder sich 1456 (zufällig gemischte) Spielkarten einprägen. Die Schüler dürfen selbstverständlich mitmachen – das Merken einer Wörterliste aus zehn Wörtern sollte nach dem Vortrag jedenfalls kein Problem mehr darstellen.

Bis Januar 2023 folgen drei weitere Kinderuni-Vorlesungen. Dabei erfahren Kinder, was im Vakuum passiert, welche Illusionen die Werbeindustrie nutzt und wie (Taschen-) Geld entsteht und wächst.

Die Vorlesungen finden immer **samstags 10:00 Uhr** im Hörsaal 1 auf dem Campus Scheffelstraße statt und dauern zirka eine Stunde. Kinder erhalten einen Studentenausweis, in dem die besuchten Vorlesungen vermerkt werden.

Wer mindestens drei von vier Vorlesungen im Semester besucht hat, erhält ein „Kinderuni-Diplom“ der WHZ.

Der Besuch der Kinderuni ist kostenfrei. Da das Platzangebot im Hörsaal begrenzt ist, wird um eine vorherige Online-Anmeldung gebeten.

Die Kinderuni an der Westsächsischen Hochschule Zwickau gibt es seit 2013. Aufgrund der Corona-Pandemie musste die Zwickauer Kinderuni in den vergangenen beiden Jahren pausieren.



Foto: Westsächsische Hochschule Zwickau

## VORLESUNGEN IM WINTERSEMESTER 2022/23

**Samstag, 15. Oktober 2022, 10:00 Uhr**  
Prof. Dr. Laue  
Die Tricks der weltbesten Gedächtniskünstler

**Samstag, 12. November 2022, 10:00 Uhr**  
Prof. Dr. Braun  
Was passiert im Vakuum?  
Wir probieren es aus!

**Samstag, 3. Dezember 2022, 10:00 Uhr**  
Prof. Dr. Kasper-Brauer  
Illusionen in der Werbung

**Samstag, 21. Januar 2023, 10:00 Uhr**  
Prof. Dr. Sopp  
Geld - Warum es Geld gibt, wie es entsteht und warum auch dein Taschengeld wachsen kann.

Anmeldung und weitere Informationen:  
[www.fh-zwickau.de/kinderuni](http://www.fh-zwickau.de/kinderuni)



Beim Filmdreh des Imagefilmes  
Foto: Koschmiederfilm (c),  
Jasmin Schilde

Die Region Zwickau veröffentlicht gemeinsam mit der Tourismusregion Zwickau den zweiten Imagefilm.

Nach der erfolgreichen Veröffentlichung des ersten Teils des Imagefilms am 8. April diesen Jahres geht es in die zweite Runde.

Mit dem zentralen Motto „Schieb deinen eigenen Film“ werden auf humoristische Art und mit einem Augenzwinkern Highlights der Region besonders betont und damit stellvertretend die touristische Bandbreite vorstellt, die in

die weitere Region abstrahlen wird.

Diesmal Thema im Film: drei einzigartige Geschichten, mit dem Fokus auf Familien mit Kindern.

Die größte Herausforderung in der konzeptionellen Arbeit lag vor allem in der Auswahl und der Bündelung der Themen bei der Vielzahl an Angeboten der Region Zwickau. Mit dem Schloss Waldenburg wurde jedoch ein Schauplatz für eine Geistergeschichte gefunden. Die Miniwelt Lichtenstein bietet Alice einen Fantasy-Spielplatz im Wunderland und das Puppentheater Zwickau hat die Bühne für das Märchen Rotkäppchen geöffnet. „Mit dem zweiten Film für die

## TOURISMUSREGION ZWICKAU E. V.

# Zweiter Imagefilm veröffentlicht

„Schieb deinen eigenen Film“

Region Zwickau, der unserem im Frühjahr veröffentlichten Film folgt, ist ein wunderbarer Bogen über die Vielfalt der Region gespannt. Beide sind einzeln verwendbar oder bilden auch gemeinsam eine gute Imagevorstellung für die Bewohner und Touristen der Region.“ so die kommissarische Geschäftsführerin Sandra Loos von der Tourismusregion Zwickau.

Damit der Film eine möglichst große Reichweite erzielt, wird er in den kommenden Wochen auf der Homepage und in zukünftigen einzelnen Online-Kampagnen, wie die Kampagne: „Gut ankommen. Mehr Zuhause“ zu sehen sein.

Außerdem soll der Film in den Kinos des Landkreises Zwickau und den angrenzenden Regionen gezeigt werden.

Der Film ist unter:

<https://www.youtube.com/watch?v=JiIhgUad1A4>

zu finden.

### Kontakt:

Landkreis Zwickau  
Stabsstelle Wirtschaftsförderung und Klimaschutz  
Astrid Modrack  
Telefon: 0375 4402-25100  
E-Mail: [astrid.modrack@landkreis-zwickau.de](mailto:astrid.modrack@landkreis-zwickau.de)

Tourismusregion Zwickau e. V.  
Sandra Loos  
Telefon: 037608 27243  
E-Mail: [sandra.loos@zeitsprungland.de](mailto:sandra.loos@zeitsprungland.de)

## AMT FÜR PLANUNG, SCHULE, BILDUNG

# Medienpädagogisches Zentrum geschlossen

Vom **17. bis 21. Oktober 2022** bleibt das Medienpädagogische Zentrum im Verwaltungszentrum in Zwickau, Werdauer Straße 62, geschlossen.



# LANDKREIS-KURIER NICHT ERHALTEN?

Telefon:  
0371 33200112  
E-Mail:  
[amtsblatt@vbs-logistik.net](mailto:amtsblatt@vbs-logistik.net)





## TOURISMUS UND SPORT GMBH

# Das Schloss Waldenburg lädt ein

Veranstaltungen Oktober 2022

## SCHLOSSFÜHRUNG DURCH DIE HISTORISCHEN RÄUMLICHKEITEN:

**Sonntag, 2. Oktober, 11:30 und 14:30 Uhr sowie am Montag, 3. Oktober, 11:30 Uhr, 13:00 Uhr und 15:00 Uhr**

Preis pro Person: 8 Euro/ermäßigt 6 Euro bzw. inkl. Dauerausstellungen 10 Euro/ermäßigt 8 Euro

## SONDERFÜHRUNG „VOM KELLER BIS ZUM DACHBODEN“:

**Sonntag, 9. Oktober, 11:30 und 14:30 Uhr;** Preis pro Person: 10 Euro/ermäßigt 8 Euro

## GLÜHWEINFÜHRUNG:

Am **Montag, dem 31. Oktober** wird um **14:30 Uhr** zu einer Sonderführung durch die historischen Räume von Schloss Waldenburg mit anschließendem Glühweinausschank eingeladen. Preis pro Person: 10 Euro/ermäßigt 8 Euro; Tickets unter: [www.schloss-waldenburg.de/Veranstaltungskalender](http://www.schloss-waldenburg.de/Veranstaltungskalender) oder direkt am Empfang von Schloss Waldenburg.

## KINDERTHEMENFÜHRUNG „LEBEN IN EINEM SCHLOSS“

Die beliebte Kinderthemenführung „Leben in einem Schloss“ mit den beiden Zwillingbrüdern „Micha & Mischa“ findet am **19. und am 20. Oktober jeweils 10:30 und 13:30 Uhr** statt. Kinder im Alter von sieben bis zehn Jahren lernen auf spielerische Art kennen, wie die Reichen und die Armen der „guten alten Zeit“ gelebt haben. Preis: Kinder 8 Euro/Erwachsene 10 Euro (eine Begleitperson pro Kind); Tickets unter: [www.schloss-waldenburg.de/Veranstaltungskalender](http://www.schloss-waldenburg.de/Veranstaltungskalender) oder direkt am Empfang von Schloss Waldenburg.

## MÄRCHENSCHATZSUCHE

Kinder im Alter zwischen fünf und neun Jahren können am **26. Oktober jeweils 10:30 und 14:00 Uhr** an einer Märchenschatzsuche teilnehmen. Die Kleinen erwartet am Ende eine Überraschung. Preis pro Kind und pro Erwachsenen 6 Euro (eine Begleitperson pro Kind); Tickets unter: [www.schloss-waldenburg.de/Veranstaltungskalender](http://www.schloss-waldenburg.de/Veranstaltungskalender) oder direkt am Empfang von Schloss Waldenburg.

## KRIMILESUNG

### „ALLES KURZ UND KLEIN – KRIMINAL- UND ANDERE KURZGESCHICHTEN“

Am **1. Oktober** wird um **19:00 Uhr** zu einer Krimilesung mit dem Hohenstein-Ernstthaler Autor Mario Schubert eingeladen. Kartenvorverkauf: 9,90 Euro/Abendkasse: 10,90 Euro; Tickets unter: [www.schloss-waldenburg.de/Veranstaltungskalender](http://www.schloss-waldenburg.de/Veranstaltungskalender) oder direkt im Empfang von Schloss Waldenburg.

## WEINVERKOSTUNG

Am **7. Oktober um 19:00 Uhr** kann man sieben hochwertige deutsche Weine im majestätischen Ambiente des Gelben Saales probieren. Der Winzer des Weingutes Lex-Ambré aus der Moselregion und eine professionelle Sommeliere werden durch den Abend führen. Kartenvorverkauf: 42 Euro/Abendkasse: 43 Euro; Tickets unter: [www.schloss-waldenburg.de/Veranstaltungskalender](http://www.schloss-waldenburg.de/Veranstaltungskalender) oder direkt am Empfang von Schloss Waldenburg.

## WHISKY-TASTING – EINSTEIGERSEMINAR „REISE DURCH SCHOTTLAND“

Eine Reise der Hochgenüsse durch die Vielfalt feinsten schottischer Whisky-Sorten erlebt man am **14. Oktober, 19:00 Uhr** im historischen Ambiente der fürstlichen Bibliothek von Schloss Waldenburg. Ein Profi und Kenner dieser goldenen Tropfen erklärt Herstellung und Geschmacksvielfalt verschiedener Regionen, begleitet von einer kleinen Diashow. Kartenvorverkauf: 42 Euro/Abendkasse: 43 Euro; Tickets unter: [www.schloss-waldenburg.de/Veranstaltungskalender](http://www.schloss-waldenburg.de/Veranstaltungskalender) oder direkt am Empfang von Schloss Waldenburg.

## KONZERT DER SÄCHSISCHEN MOZARTGESELLSCHAFT

Am **16. Oktober findet 17:00 Uhr** im Blauen Saal von Schloss Waldenburg das Konzert „Melodien der Metropolen“ mit den Chursächsischen Streichern statt. Kartenvorverkauf: 16 Euro Kartenvorverkauf über: Sächsische-Mozart-Gesellschaft e. V., Zweigstelle Freundeskreis Waldenburg, Frau Steffi Grigo, Telefon: 037608 284130 sowie über die Sächsische-Mozart-Gesellschaft e. V. Chemnitz, Telefon: 0371 6949444, E-Mail: [info@mozart-sachsen.de](mailto:info@mozart-sachsen.de)/[www.mozart-sachsen.de/termine-tickets](http://www.mozart-sachsen.de/termine-tickets)

## HOCHZEITSMESSE

Am **23. Oktober von 11:00 bis 17:00 Uhr** findet im Schloss Waldenburg in den prunkvollen Sälen wieder die Hochzeitsmesse, eine



Ausstellung zum schönsten Tag im Leben, statt. Regionale und überregionale Aussteller aus verschiedenen Branchen zeigen alles, was zu einer Hochzeit gehört. Eintritt: 4 Euro

## KONZERTLESUNG – AM ABEND MANCHER TAGE

Die Konzertlesung am **28. Oktober um 19:00 Uhr** bietet einen Dialog zwischen Rockballaden und Poesie, Songs & Stories von Kerstin und Wolfgang Brückner. Vorverkauf: 19 Euro/Abendkasse: 21 Euro; Tickets unter: [www.schloss-waldenburg.de/Veranstaltungskalender](http://www.schloss-waldenburg.de/Veranstaltungskalender) oder direkt am Empfang von Schloss Waldenburg.

## ZEITSPRUNGTAG

Zum Zeitsprungtag am **30. Oktober** begibt sich Schloss Waldenburg wieder auf Zeitreise, in die Zeit der Jahrhundertwende um das Jahr 1912. Eine Kostümführung mit der Magd Feli findet **11:00 und 14:00 Uhr** und eine Kostümführung mit Fürstin Lori **12:30 und 15:30 Uhr** statt. Preis pro Person: 10 Euro/ermäßigt 8 Euro; Tickets unter: [www.schloss-waldenburg.de/Veranstaltungskalender](http://www.schloss-waldenburg.de/Veranstaltungskalender) oder direkt am Empfang von Schloss Waldenburg.

In der Ausstellung ARTUR im Schloss Waldenburg sind Gemälde der Künstlerin Luba Weise zu sehen. Foto: Luba Weise

## ERLEBNISTOUR DURCH DAS SCHLOSS VIA MULTIMEDIAPFAD.

Auf einem „Multimediapfad“ lernt man mittels Tablets, Augmented-, Virtual-Reality und einem „Zauberbuch“ (Projektionsbuch) den Fürsten Günther von Schönburg-Waldenburg „persönlich“ kennen. Es öffnen sich Portale zu vergangenen Zeiten und ein Zauberbuch wird mit Leben erfüllt – eine Erlebnisführung für Jung und Alt.

## GEMÄLDE-SONDER-AUSSTELLUNG ARTUR

Die Waldenburger Künstlerin Luba Weise stellt ihre Gemälde unter dem Motto ARTUR im Souterrain von Schloss Waldenburg aus. Zu sehen sind von guter Laune geprägte Aquarelle. Auch viele Impressionen aus Waldenburg hat sie in Farbe auf Papier verewigt. Noch bis Ende November kann man die Ausstellung im Rahmen der Dauerausstellungen des Schlosses besichtigen.

Weitere Informationen unter: [www.schloss-waldenburg.de](http://www.schloss-waldenburg.de)

## TOURISMUSREGION ZWICKAU E. V. „DAS ZEITSPRUNGLAND“

## „So schön ist die Region Zwickau“

Die Fotoausstellung von Oliver Göhler wandert nach Glauchau

Seit dem 29. August 2022 ist in den Räumen der Dienststelle Gerhart-Hauptmann-Weg 2 in Glauchau des Landratsamtes des Landkreises Zwickau die Ausstellung „So schön ist die Region Zwickau“ während der allgemeinen Öffnungszeiten dienstags von 9 bis 12 und 13 bis 18 Uhr und donnerstags von 9 bis 12 und 13 bis 15 Uhr zu sehen. Ihr Gastspiel wird am 28. Oktober 2022 enden.

Die Wanderausstellung der Tourismusregion Zwickau e. V. wurde am 7. Juli 2022 im Zwickauer Rathaus eröffnet und zieht nun alle ein bis zwei Monate weiter durch die Tourismusregion Zwickau. Ihren zweiten Stopp legt sie in Glauchau ein. Gezeigt werden um die 20 Fotos aus der Region, „geschossen“ vom ambitionierten Jungfotograf Oliver Göhler aus Limbach-Oberfrohna: „Ich will mit dieser Ausstellung zeigen, wie faszinierend und

vor allem wie schön und einzigartig die Region Zwickau ist.“ Göhler selbst lebt in Limbach-Oberfrohna und freut sich, dass die Ausstellung so gut bei den Zwickauern ankommt und hofft in Glauchau auf eine ähnliche Resonanz. Göhler: „Direkt vor der eigenen Haustür warten sagenhafte Geschichten, imposante Bauwerke und eine malerische Natur. Auch die Industriekultur der Region wurde mehrfach beleuchtet.“

Der Beigeordnete des Landkreises Zwickau, Carsten Michaelis, betont: „Ob der Schwanenteich in Zwickau, der Bismarckturm in Glauchau oder die Tuchfabrik Gebrüder Pfau in Crimmitschau – die Bilder zeigen die Vielfalt der Region, in der es so einiges zu entdecken gibt.“ Die Fotos in A1-Format wurden auf Alu-Dibond gedruckt. Göhler: „Die Wirkung der Bilder ist durch den metallischen Glanz eine ganz



Wanderausstellung mit Bildern des Fotografen Oliver Göhler Foto: Lara Klewin

andere, als wenn man sie auf Papier gedruckt hätte. Die Farben kommen viel besser zur Geltung. Außerdem sind sie so stabiler.“

Die Wanderausstellung wurde ermöglicht durch die Sparkassen Chemnitz und Zwickau.



## VERANSTALTUNGSTIPPS

## Das Deutsche Landwirtschaftsmuseum Schloss Blankenhain lädt ein

## Mitteldeutscher Käse- und Spezialitätenmarkt

Am Wochenende des **24. und 25. September 2022** kann der über die Grenzen Blankenhains hinaus bekannte Mitteldeutsche Käse- und Spezialitätenmarkt im Schlosspark des Rittergutareals besucht werden. Präsentiert wird ein reichhaltiges Warenangebot von Käsen, Bioprodukten und regionalen Spezialitäten. Die Veranstaltung wird von der Agentur MARKT-WERT aus Zickra von **10:00 bis 18:00 Uhr** durchgeführt.

Die Eintrittspreise werden gesondert für den Mitteldeutschen Käse- und Spezialitätenmarkt und den Eintritt in das Deutsche Landwirtschaftsmuseum Schloss Blankenhain erhoben.

## Spaziergang durch die Highlights des Museums

Am **Sonntag, dem 9. Oktober 2022**, lädt das Deutsche Landwirtschaftsmuseum Schloss Blankenhain um **14:00 Uhr** zu einem geführten Spaziergang durch die Highlights des Museums ein.

## Aktionstag „Buttern, Backen, Saften und Fassdauben schaukeln“

Am **Sonntag, dem 16. Oktober 2022**, öffnet der Vierseitbauernhof des Deutschen Landwirtschaftsmuseums Schloss Blankenhain von **10:00 bis 16:00 Uhr** seine Pforten.

Im Rahmen des Aktionstages „Buttern, Backen, Saften und Fassdauben schaukeln“ wird der ehemalige Bauernhof wiederbelebt. In den Wirtschaftsteilen des Hofes befinden sich kindgerechte Ausstellungen, die den Weg der Nahrungsmittel vom Bauernhof zum gedeckten Tisch anschaulich darstellen.

Hier können sich die Kinder als Kapitän versuchen und den Seeweg der Kartoffel nach Europa entdecken, auf den Spuren der Tempelritter gehen und erforschen, was indisches Salz bedeutet, sowie herausfinden, aus was Grießbrot entsteht und dass eine Kuh nicht unbedingt lila sein muss.

In den jeweiligen Ausstellungen finden zum Aktionstag von **10:00 bis 16:00 Uhr** verschiedene Schauvorführungen und thematische Führungen statt. Verschiedene Aktions- und Verkaufsstände sowie Korbmacherei runden den Aktionstag ab.

Für das leibliche Wohl ist gesorgt.

## Feriensonderführungen



Blick in die Alte Dorfschule  
Foto: Matthias Lippmann

Am **Dienstag, dem 18. Oktober 2022**, finden Feriensonderführungen in der Alten Dorfschule von **10:00 bis 11:00 Uhr und 13:30 bis 14:30 Uhr** sowie in der Bockwindmühle von **11:00 bis 12:00 Uhr und 14:30 bis 15:30 Uhr** statt.

Weitere Feriensonderführungen werden am **Donnerstag, dem 20. Oktober 2022 in der Zeit von 10:00 bis 12:00 Uhr und 13:30 bis 15:30 Uhr** auf dem Museumsbauernhof angeboten.

## Besichtigung der Alten Dorfschule und Führung zur Rittergutgeschichte

Am **Sonntag, dem 30. Oktober 2022** kann man ab **10:00 Uhr** die Alte Dorfschule besichtigen. Eine Führung zur Rittergutgeschichte Blankenhains beginnt um **14:00 Uhr**.

## Sonderführung zur Kirchengeschichte

Informatives erfahren die Besucher im Zuge des Reformationstages im Rahmen einer Sonderführung zur Kirchengeschichte Blankenhains am **Montag, dem 31. Oktober 2022**. Diese beginnt um **14:00 Uhr**.

## Halloweenabend

Einen gruseligen Halloweenabend erwartet die Besucher im Museum am **Montag, dem 31. Oktober 2022 von 15:00 bis 21:00 Uhr**.

Beim Kürbisschnitzen können Groß und Klein ihr Können unter Beweis stellen. Der schönste bzw. gruseligste Kürbis wird prämiert. Kinderschminken, Schatzsuche, Gruselgeschichten im Schloss und ein Lampionumzug runden den schaurigen Abend ab. Mit Kürbissuppe und einem Zaubertrank können sich die mutigen Besucher stärken.

Das Deutsche Landwirtschaftsmuseum Schloss Blankenhain ist täglich von 09:00 bis 18:00 Uhr geöffnet.

## TOURISMUSREGION ZWICKAU E. V. „DAS ZEITSPRUNGLAND“

## Tanz im Regen

## 22. Nacht der Schlösser in der Tourismusregion Zwickau

Die 22. Nacht der Schlösser in der Tourismusregion Zwickau – dem Zeitsprunghand – und den Partnerregionen war eine Nacht der Schlösser im Dauerregen.

Nach Wochen voller Sonnenschein stand die Schlössernacht schon in der Wettervorschau unter keinem guten Stern. Doch alle Beteiligten sind Veranstaltungserprobt und fanden Alternativen oder improvisierten. Die Besucher der acht Schlösser und Burgen trotzten dem Regen und erfreuten sich am vielfältigen Programm der Akteure.

Ob wildes Mittelaltermarktreiben auf Schloss Rochsburg, lyrischen Stunden auf Burg Rochlitz oder die eingehitzte Stimmung beim Abba Revival-Konzert auf Schloss Waldenburg – die Nacht der Schlösser bot Groß und Klein viel Unterhaltung.

Für die kleinen Schlossprinzessinnen und -prinzen gab es bei Spiel



Nächtliches Treiben auf Schloss Waldenburg  
Foto: Lukas Steidl

und Spaß schon am Nachmittag auf Schloss Wildenfels jede Menge zu erleben. Auf Burg Kriebstein wurde im alten Rittersaal zu hipper Musik getanzt und auf Schloss Wolkenburg verzauberte Jannis Klemm, ein Zauberkünstler und Mentalist, die Besucher.

Mit freundlicher Unterstützung der



## MUSEUM BURG STEIN

## Sonderausstellung im Museum Burg Stein

## 100 Jahre Hartensteiner/Hohnsteiner Puppenspiel



Die im Museum der Burg Stein in Hartenstein zu sehende Sonderausstellung „100 Jahre Hartensteiner/Hohnsteiner Puppenspiel“ wird aufgrund der guten Resonanz bis zum 31. Oktober 2022 verlängert.

Anlässlich seines 33. Geburtstages am 10. August 1921 tritt Max Jacob zusammen mit zwei Freunden als Puppenspieler in Aktion. Veranstaltungsort ist das Landheim der Zwickauer Wandervögel, ein ausgedientes Bahnwärterhäuschen an der Zwickauer Mulde bei Hartenstein. Zum Gründungsteam der „Harten-

steiner Puppenspiele“ gehören neben Max Jacob und dem Rheinländer Eduard Rittershaus die Deutsch-Balten Theo Eggink, Elsa von Mende (verh. Landgraf) und die Puppenschneiderin Elisabeth Grünwaldt. Das Puppenspiel der „Hartensteiner“ wird immer beliebter.

Anfangs spielen sie in Wandervogelkreisen, dann in Schulen der Umgebung, zunehmend auch in weiteren deutschsprachigen Gebieten. Aus den „Hartensteiner Puppenspielen“ werden 1928 nach ihrem Umzug auf die Jugendburg Hohnstein in der Sächsischen Schweiz die „Hohnsteiner künstlerischen Handpuppenspiele“. 1957 wird Jacob von Puppenspielern aus aller Welt zum Präsidenten der UNIMA (Union internationale de la marionette) gewählt. Bis zu seinem Tod 1967 engagiert er sich für die gemeinsame Puppenspielarbeit in „Ost“ und „West“.

Die „Hohnsteiner“ gehören zu den führenden deutschen Handpuppenbühnen der ersten Hälfte des 20. Jahrhunderts.

Sie schaffen einen eigenen Stil, eine eigene Schule und erobern ihr Publikum in Europa und nach 1945 auch in Übersee.

Die Ausstellung ist eine Kooperation des Paul-Fleming-Vereins Hartenstein e. V. und des Museums Burg Stein.

Gefördert wurde die Sonderausstellung durch die Kulturstiftung des Freistaates Sachsen.

Ein Besuch des Museums Burg Stein ist nur im Rahmen einer Führung möglich. Das Museum ist nicht barrierefrei.

## Öffnungszeiten:

Mittwoch bis Sonntag  
10:00 bis 12:00 Uhr  
Führung und Projekte mit Anmeldung

13:00, 14:00, 15:00, 16:00 Uhr  
Führung ohne Anmeldung  
(November, Dezember, Februar, März: letzte Führung 15:00 Uhr)

Montag und Dienstag, am 24., 25., 26. und 31. Dezember sowie im Januar ist das Museum geschlossen.